

บทที่ 4

การเปรียบเทียบผลการติดตามตรวจสอบผลกระทบสิ่งแวดล้อม

บทที่ 4

การเปรียบเทียบผลการติดตามตรวจสอบผลกระทบสิ่งแวดล้อม

จากการติดตามตรวจสอบผลกระทบสิ่งแวดล้อม โครงการก่อสร้างท่าเทียบเรือชายฝั่ง (ท่าเทียบเรือ A) (ระยะดำเนินการ) โดยทำการตรวจวัดคุณภาพน้ำทะเล นิเวศวิทยาทางทะเล คุณภาพน้ำทิ้ง และคุณภาพอากาศในสถานประกอบการ การเปรียบเทียบผลการตรวจวัดผลกระทบสิ่งแวดล้อม ระหว่างปี พ.ศ. 2563-2566 มีรายละเอียดดังนี้

4.1 การเปรียบเทียบผลการติดตามตรวจสอบคุณภาพน้ำทะเล

การเปรียบเทียบผลการติดตามตรวจสอบคุณภาพน้ำทะเล จำนวน 5 สถานี เพื่อวิเคราะห์หาค่า pH, Transparency, Salinity, SS, DO, BOD, COD, , Total Phosphate, Total Nitrogen, Oil & Grease, Zn, และ Total Coliform Bacteria ผลการตรวจวัดระหว่างปี พ.ศ. 2563-2566 พบว่าส่วนใหญ่มีค่าอยู่ในเกณฑ์มาตรฐานตามประกาศคณะกรรมการสิ่งแวดล้อมแห่งชาติ เรื่อง กำหนดมาตรฐานคุณภาพน้ำทะเล (พ.ศ. 2564) ประเภทที่ 5 คุณภาพน้ำทะเลเพื่อการอุตสาหกรรมและท่าเรือ ยกเว้น ค่า Transparency และค่า Salinity ในบางช่วงของการตรวจวัดมีค่าไม่เป็นไปตามเกณฑ์มาตรฐานกำหนด เนื่องจากสภาพการหมุนเวียนของมวลน้ำทะเลตามธรรมชาติ ประกอบกับบริเวณดังกล่าวเป็นแหล่งรองรับน้ำทิ้งจากโรงงานอุตสาหกรรม ท่าเทียบเรือ และชุมชนใกล้เคียง สำหรับปริมาณ BOD, COD, Total Nitrogen และ Total Phosphate ไม่มีเกณฑ์มาตรฐานกำหนด

เมื่อเปรียบเทียบผลการตรวจวัดในช่วงที่ผ่านมา (ปี พ.ศ. 2563-2566) พบว่า ดัชนีที่ตรวจวัดส่วนใหญ่มีแนวโน้มไม่คงที่ โดยมีการเปลี่ยนแปลงขึ้นลงเล็กน้อย ยกเว้น Total Nitrogen, Total Phosphate และ Zn มีแนวโน้มคงที่ โดยการเปรียบเทียบผลการตรวจวัดแสดงดังตารางที่ 4-1 และรูปที่ 4-1

ตารางที่ 4-1 เปรียบเทียบผลการติดตามตรวจสอบคุณภาพน้ำทะเล ระหว่างปี พ.ศ. 2563-2566

ดัชนี	หน่วย	ผลการติดตามตรวจสอบ																ค่าต่ำสุด-สูงสุด	มาตรฐาน ^{1/}
		สถานีที่ 1 พิกัด 703284E 1445689N																	
วันที่ติดตามตรวจสอบ		23 มี.ค. 63	30 พ.ค. 63	14 ส.ค. 63	10 พ.ย. 63	15 ก.พ. 64	17 พ.ค. 64	16 ส.ค. 64	29 พ.ย. 64	23 ก.พ. 65	20 พ.ค. 65	24 ส.ค. 65	7 พ.ย. 65	13 ก.พ. 66	15 พ.ค. 66	21 ส.ค. 66	27 พ.ย. 66	-	-
pH	-	8.47	8.02	8.08	8.15	8.25	8.19	8.01	8.10	8.3	8.3	8.3	7.58	7.98	8.20	8.15	8.1	7.58-8.47	7.0-8.5
Transparency	m.	1.80	1.00	1.20	2.00	1.60	0.80	1.70	5.00	2.0	2.0	5.0	2.3	2.0	3.7	1.8	2.5	0.80-5.00	Δ10% ⁽¹⁾
Salinity	ppt	32.07	29.65	31.46	30.70	32.56	30.85	31.74	32.70	32.5	31.3	24.3	24.9	31	32	31	32.1	24.3-32.7	Δ10% ⁽¹⁾
DO	mg/L	6.39	7.63	6.93	8.24	6.00	5.20	7.00	5.00	5.0	4.2	5.1	6.3	7.5	5.4	5.0	5.4	4.2-8.24	≤4
SS	mg/L	3.76	4.13	2.99	2.46	4.60	4.70	3.90	3.00	4.0	5.8	3.9	20.6	14.6	12.1	17.4	6.0	2.46-20.6	⁽²⁾
BOD	mg/L	1.0	<1.0	<1.0	<1.0	<1.0	<1.0	2.0	0.8	0.8	0.8	1.2	<2	<2	2	3	0.8	<1.0-3	-
COD	mg/L	26.0	24.0	19.0	32.0	14.0	15.0	29.0	68.9	<25.0	94.4	58.6	32	<20	24	38	94.4	<20-94.4	-
Zn	µg/L	<20	<20	<20	<20	<20	<20	<20	1.56	1.73	2.64	0.55	11	<1.0	1.2	5.6	3.17	<1.0-<20	≤50
Oil & Grease	-	มองไม่เห็น	มองไม่เห็น	มองไม่เห็น	มองไม่เห็น	มองไม่เห็น	มองไม่เห็น	มองไม่เห็น	มองไม่เห็น	มองไม่เห็น	มองไม่เห็น	มองไม่เห็น	มองไม่เห็น	มองไม่เห็น	มองไม่เห็น	มองไม่เห็น	มองไม่เห็น	มองไม่เห็น	สังเกตไม่เห็นด้วยตาเปล่า
Total Phosphate	µg/L	<10	<10	<10	<10	<10	<10	<10	<30	<30	90	150	<0.1	0.18	0.23	<0.1	50	<0.1-150	-
Total Nitrogen	µg/L	<10	<10	<10	<10	<10	<10	<10	2,304	3,702	3,014	5,413	7,400	7,400	28,000	29,000	2,006	<10-29,000	-
Total Coliform Bacteria	MPN/100 mL	33.0	<1.8	<1.8	7.8	2.0	4.5	240	<1.8	<1.8	<1.8	<1.8	7.8	14	33	<1.8	<1.8	<1.8-240	≤1,000

หมายเหตุ ^{1/} ประกาศคณะกรรมการสิ่งแวดล้อมแห่งชาติ (พ.ศ. 2564) เรื่อง กำหนดมาตรฐานคุณภาพน้ำทะเล ประเภทที่ 5 คุณภาพน้ำทะเลเพื่อการอุตสาหกรรมและท่าเรือ

⁽¹⁾ ความโปร่งใส (Transparency) มีค่าลดลงจากธรรมชาติไม่เกินร้อยละ 10 จากค่าความโปร่งใสดำสุด และความเค็ม (Salinity) มีค่าเปลี่ยนแปลงไม่เกินร้อยละ 10 จากค่าความเค็มต่ำสุด

⁽²⁾ สารแขวนลอย (SS) กำหนดให้มีค่าเปลี่ยนแปลงเพิ่มขึ้นไม่เกินผลรวมของค่าเฉลี่ย 1 วัน หรือ 1 เดือน หรือ 1 ปี บวกกับค่าเบี่ยงเบนมาตรฐานของค่าเฉลี่ยนั้น ๆ

ตารางที่ 4-1 (ต่อ) เปรียบเทียบผลการติดตามตรวจสอบคุณภาพน้ำทะเล ระหว่างปี พ.ศ. 2563-2566

ดัชนี	หน่วย	ผลการติดตามตรวจสอบ																ค่าต่ำสุด-สูงสุด	มาตรฐาน ^{1/}
		สถานีที่ 2 พิกัด 705790E 1445638N																	
วันที่ติดตามตรวจสอบ		23 มี.ค. 63	30 พ.ค. 63	14 ส.ค. 63	10 พ.ย. 63	15 ก.พ. 64	17 พ.ค. 64	16 ส.ค. 64	29 พ.ย. 64	23 ก.พ. 65	20 พ.ค. 65	24 ส.ค. 65	7 พ.ย. 65	13 ก.พ. 66	15 พ.ค. 66	21 ส.ค. 66	27 พ.ย. 66	-	-
pH	-	8.49	7.73	8.30	8.16	8.44	8.10	8.13	8.10	8.2	8.3	8.2	7.75	8.04	8.22	8.10	8.0	7.73-8.49	7.0-8.5
Transparency	m.	2.70	1.20	2.80	1.50	2.10	0.80	2.00	4.00	3.0	3.5	4.0	2.0	2.0	2.3	1.8	2.0	0.80-4.00	Δ10% ⁽¹⁾
Salinity	ppt	32.11	30.62	31.78	29.70	32.59	30.70	31.81	32.80	32.5	31.4	26.2	24.8	31	31	31	32.1	24.8-32.80	Δ10% ⁽¹⁾
DO	mg/L	6.72	7.80	6.87	8.01	5.84	4.61	6.94	5.00	4.8	3.7	4.3	6.7	8.3	5.2	4.5	5.3	<2-8.3	≤4
SS	mg/L	1.87	3.10	1.30	2.24	4.70	4.5	2.9	3.5	3.8	4.6	3.6	22.3	14.6	14.5	11.5	9.2	1.30-14.6	⁽²⁾
BOD	mg/L	1.0	<1.0	<1.0	<1.0	<1.0	<1.0	1.0	1.2	1.0	2.6	1.6	<2	<2	2	2	0.8	<1.0-25	-
COD	mg/L	24.0	20.0	17.0	30.0	16.0	17.0	21.0	82.5	<25.0	84.8	65	25	<20	29	32	60.8	<20-84.8	-
Zn	µg/L	<20	<20	<20	<20	<20	<20	<20	1.63	0.840	8.31	4.49	19	<1.0	2.5	7.0	1.69	<1.0-<20	≤50
Oil & Grease	-	มองไม่เห็น	มองไม่เห็น	มองไม่เห็น	มองไม่เห็น	มองไม่เห็น	มองไม่เห็น	มองไม่เห็น	มองไม่เห็น	มองไม่เห็น	มองไม่เห็น	มองไม่เห็น	มองไม่เห็น	มองไม่เห็น	มองไม่เห็น	มองไม่เห็น	มองไม่เห็น	มองไม่เห็น	สังเกตไม่เห็นด้วยตาเปล่า
Total Phosphate	µg/L	<10	<10	<10	<10	<10	<10	<10	<30	<30	80	110	<0.1	0.35	0.52	<0.1	50	<0.1-110	-
Total Nitrogen	µg/L	<10	<10	<10	<10	<10	<10	<10	3,715	2,403	2,207	2,122	9,400	3,800	23,000	20,000	2,511	<10-23,000	-
Total Coliform Bacteria	MPN/100 mL	23.0	540	<1.8	13.0	14.0	14.0	23	4.5	<1.8	49	<1.8	170	7.8	790	<1.8	1.8	<1.8-790	≤1,000

หมายเหตุ ^{1/} ประกาศคณะกรรมการสิ่งแวดล้อมแห่งชาติ (พ.ศ. 2564) เรื่อง กำหนดมาตรฐานคุณภาพน้ำทะเล ประเภทที่ 5 คุณภาพน้ำทะเลเพื่อการอุตสาหกรรมและท่าเรือ

⁽¹⁾ ความโปร่งใส (Transparency) มีค่าลดลงจากธรรมชาติไม่เกินร้อยละ 10 จากค่าความโปร่งใสดำสุด และความเค็ม (Salinity) มีค่าเปลี่ยนแปลงไม่เกินร้อยละ 10 จากค่าความเค็มต่ำสุด

⁽²⁾ สารแขวนลอย (SS) กำหนดให้ค่าเปลี่ยนแปลงเพิ่มขึ้นไม่เกินผลรวมของค่าเฉลี่ย 1 วัน หรือ 1 เดือน หรือ 1 ปี บวกกับค่าเบี่ยงเบนมาตรฐานของค่าเฉลี่ยนั้น ๆ

ตารางที่ 4-1 (ต่อ) เปรียบเทียบผลการติดตามตรวจสอบคุณภาพน้ำทะเล ระหว่างปี พ.ศ. 2563-2566

ดัชนี	หน่วย	ผลการติดตามตรวจสอบ																ค่าต่ำสุด-สูงสุด	มาตรฐาน ^{1/}
		สถานีที่ 3 พิกัด 705116E 1440500N																	
วันที่ติดตามตรวจสอบ		23 มี.ค. 63	30 พ.ค. 63	14 ส.ค. 63	10 พ.ย. 63	15 ก.พ. 64	17 พ.ค. 64	16 ส.ค. 64	29 พ.ย. 64	23 ก.พ. 65	20 พ.ค. 65	24 ส.ค. 65	7 พ.ย. 65	13 ก.พ. 66	15 พ.ค. 66	21 ส.ค. 66	27 พ.ย. 66	-	-
pH	-	8.49	8.05	8.30	8.22	8.23	8.19	8.07	8.10	8.2	8.3	8.5	7.84	8.08	8.24	8.14	8.2	7.84-8.5	7.0-8.5
Transparency	m.	1.80	1.00	0.80	1.00	1.60	1.10	1.80	1.50	2.0	2.0	4.0	2.1	1.8	1.5	1.0	1.5	0.80-4.0	Δ10% ⁽¹⁾
Salinity	ppt	32.11	29.61	31.86	30.40	32.60	30.60	31.82	32.30	32.3	31.4	24.2	24.6	31	31	30	31.9	24.2-32.60	Δ10% ⁽¹⁾
DO	mg/L	6.82	9.90	7.12	9.12	6.09	5.07	6.46	5.1	5.2	4.3	5.9	6.2	8.5	5.7	5.3	5.4	1.50-9.90	≤4
SS	mg/L	4.30	7.98	6.31	3.25	5.00	4.60	3.00	7.9	5.7	7.7	2.4	24.9	13.8	15.9	19.8	9.0	2.4-24.9	⁽²⁾
BOD	mg/L	<1.0	<1.0	1.0	<1.0	<1.0	1.0	2.0	1.5	2.4	1.1	1.2	<2	<2	3	3	0.8	<1.0-3	-
COD	mg/L	20.0	26.0	26.0	28.0	16.0	17.0	23.0	81.0	<25.0	92.8	69.7	25	25	39	38	56.0	<25.0-92.8	-
Zn	µg/L	<20	<20	<20	<20	<20	<20	<20	2.24	0.730	2.08	0.17	14	<1.0	2.8	9.6	1.73	<1.0-<20	≤50
Oil & Grease	-	มองไม่เห็น	มองไม่เห็น	มองไม่เห็น	มองไม่เห็น	มองไม่เห็น	มองไม่เห็น	มองไม่เห็น	มองไม่เห็น	มองไม่เห็น	มองไม่เห็น	มองไม่เห็น	มองไม่เห็น	มองไม่เห็น	มองไม่เห็น	มองไม่เห็น	มองไม่เห็น	มองไม่เห็น	สังเกตไม่เห็นด้วยตาเปล่า
Total Phosphate	µg/L	<10	<10	<10	<10	<10	<10	<10	<30	<30	90	100	<0.1	0.15	<0.1	<0.1	60	<0.1-100	-
Total Nitrogen	µg/L	<10	<10	<10	<10	<10	<10	<10	3,703	2,401	2,605	4,206	5,800	2,600	23,000	21,000	2,008	<10-23,000	-
Total Coliform Bacteria	MPN/100 mL	23.0	<1.8	<1.8	2.0	49.0	33.0	49.0	7.8	4.0	<1.8	<1.8	2	<1.8	<1.8	33	<1.8	<1.8-49.0	≤1,000

หมายเหตุ ^{1/} ประกาศคณะกรรมการสิ่งแวดล้อมแห่งชาติ (พ.ศ. 2564) เรื่อง กำหนดมาตรฐานคุณภาพน้ำทะเล ประเภทที่ 5 คุณภาพน้ำทะเลเพื่อการอุตสาหกรรมและท่าเรือ

⁽¹⁾ ความโปร่งใส (Transparency) มีค่าลดลงจากธรรมชาติไม่เกินร้อยละ 10 จากค่าความโปร่งใสดำสุด และความเค็ม (Salinity) มีค่าเปลี่ยนแปลงไม่เกินร้อยละ 10 จากค่าความเค็มต่ำสุด

⁽²⁾ สารแขวนลอย (SS) กำหนดให้มีค่าเปลี่ยนแปลงเพิ่มขึ้นไม่เกินผลรวมของค่าเฉลี่ย 1 วัน หรือ 1 เดือน หรือ 1 ปี บวกกับค่าเบี่ยงเบนมาตรฐานของค่าเฉลี่ยนั้น ๆ

ตารางที่ 4-1 (ต่อ) เปรียบเทียบผลการติดตามตรวจสอบคุณภาพน้ำทะเล ระหว่างปี พ.ศ. 2563-2566

ดัชนี	หน่วย	ผลการติดตามตรวจสอบ																ค่าต่ำสุด-สูงสุด	มาตรฐาน ^{1/}
		สถานีที่ 4 พิกัด 703305E 1440089N																	
วันที่ติดตามตรวจสอบ		23 มี.ค. 63	30 พ.ค. 63	14 ส.ค. 63	10 พ.ย. 63	15 ก.พ. 64	17 พ.ค. 64	16 ส.ค. 64	29 พ.ย. 64	23 ก.พ. 65	20 พ.ค. 65	24 ส.ค. 65	7 พ.ย. 65	13 ก.พ. 66	15 พ.ค. 66	21 ส.ค. 66	27 พ.ย. 66	-	-
pH	-	8.46	8.07	8.32	8.23	8.45	8.16	8.18	8.10	8.1	8.2	8.2	7.92	8.04	8.22	8.14	8.1	7.92-8.46	7.0-8.5
Transparency	m.	2.40	1.20	2.30	1.10	2.60	1.20	4.20	4.00	3.0	3.0	4.5	3.3	2.3	2.2	2.0	2.0	1.10-4.50	Δ10% ⁽¹⁾
Salinity	ppt	32.12	30.67	32.27	30.50	32.62	30.70	31.93	32.70	32.4	31.4	26.7	24.8	31	32	32	31.9	24.80-32.70	Δ10% ⁽¹⁾
DO	mg/L	6.75	8.36	6.83	9.43	6.00	4.53	7.10	5.20	5.1	4.3	5.0	6.5	9.6	5.1	4.7	5.1	4.3-9.6	≤4
SS	mg/L	2.31	2.09	2.03	3.03	3.60	4.40	1.80	6.20	4.0	5.9	2.5	23.6	12.6	12.9	12.7	3.4	1.80-23.6	⁽²⁾
BOD	mg/L	<1.0	<1.0	<1.0	<1.0	<1.0	<1.0	<1.0	1.2	1.5	1.0	0.9	<2	<2	2	<2	0.8	<1.0-2	-
COD	mg/L	22.0	20.0	22.0	26.0	12.0	15.0	19.0	60.3	<25.0	89.6	77.6	<20	27	35	25	80.0	<20-89.6	-
Zn	µg/L	<20	<20	<20	<20	<20	<20	<20	1.80	0.680	2.79	0.87	32	<1.0	2.4	9.3	2.38	<1.0-32	≤50
Oil & Grease	-	มองไม่เห็น	มองไม่เห็น	มองไม่เห็น	มองไม่เห็น	มองไม่เห็น	มองไม่เห็น	มองไม่เห็น	มองไม่เห็น	มองไม่เห็น	มองไม่เห็น	มองไม่เห็น	มองไม่เห็น	มองไม่เห็น	มองไม่เห็น	มองไม่เห็น	มองไม่เห็น	มองไม่เห็น	สังเกตไม่เห็นด้วยตาเปล่า
Total Phosphate	µg/L	<10	<10	<10	<10	<10	<10	<10	80	<30	120	90	<0.1	0.16	<0.1	<0.1	50	<10-120	-
Total Nitrogen	µg/L	<10	<10	<10	<10	<10	<10	<10	2,810	2,004	2,805	2,318	8,200	3,200	29,000	19,000	680	<10-29,000	-
Total Coliform Bacteria	MPN/100 mL	920	<1.8	<1.8	13.0	7.8	7.8	49.0	<1.8	13	<1.8	<1.8	13	3.7	<1.8	<1.8	<1.8	<1.8-49.0	≤1,000

หมายเหตุ ^{1/} ประกาศคณะกรรมการสิ่งแวดล้อมแห่งชาติ (พ.ศ. 2564) เรื่อง กำหนดมาตรฐานคุณภาพน้ำทะเล ประเภทที่ 5 คุณภาพน้ำทะเลเพื่อการอุตสาหกรรมและท่าเรือ

⁽¹⁾ ความโปร่งใส (Transparency) มีค่าลดลงจากธรรมชาติไม่เกินร้อยละ 10 จากค่าความโปร่งใสดำสุด และความเค็ม (Salinity) มีค่าเปลี่ยนแปลงไม่เกินร้อยละ 10 จากค่าความเค็มต่ำสุด

⁽²⁾ สารแขวนลอย (SS) กำหนดให้มีค่าเปลี่ยนแปลงเพิ่มขึ้นไม่เกินผลรวมของค่าเฉลี่ย 1 วัน หรือ 1 เดือน หรือ 1 ปี บวกกับค่าเบี่ยงเบนมาตรฐานของค่าเฉลี่ยนั้น ๆ

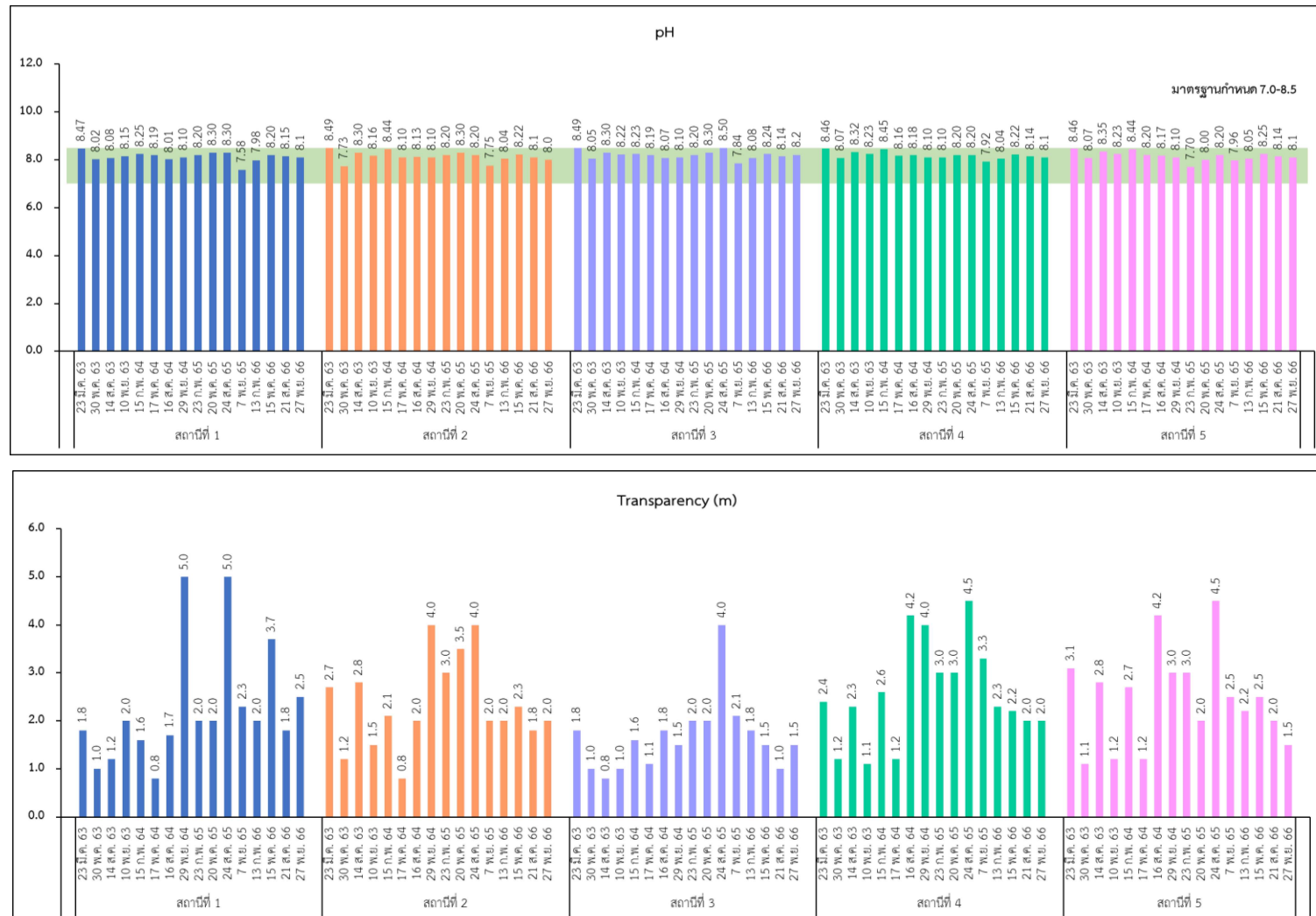
ตารางที่ 4-1 (ต่อ) เปรียบเทียบผลการติดตามตรวจสอบคุณภาพน้ำทะเล ระหว่างปี พ.ศ. 2563-2566

ดัชนี	หน่วย	ผลการติดตามตรวจสอบ																ค่าต่ำสุด- สูงสุด	มาตรฐาน ^{1/}
		สถานีที่ 5 พิกัด 703246E 1432340N																	
วันที่ติดตามตรวจสอบ		23 มี.ค. 63	30 พ.ค. 63	14 ส.ค. 63	10 พ.ย. 63	15 ก.พ. 64	17 พ.ค. 64	16 ส.ค. 64	29 พ.ย. 64	23 ก.พ. 65	20 พ.ค. 65	24 ส.ค. 65	7 พ.ย. 65	13 ก.พ. 66	15 พ.ค. 66	21 ส.ค. 66	27 พ.ย. 66	-	-
pH	-	8.46	8.07	8.35	8.23	8.44	8.20	8.17	8.10	7.7	8.0	8.2	7.96	8.05	8.25	8.14	8.1	7.7-8.46	7.0-8.5
Transparency	m.	3.10	1.10	2.80	1.20	2.70	1.20	4.20	3.00	3.0	2.0	4.5	2.5	2.2	2.5	2.0	1.5	1.10-4.50	Δ10% ⁽¹⁾
Salinity	ppt	32.11	30.76	32.43	29.70	32.62	30.60	31.99	32.40	32.5	31.4	26.7	24.8	31	32	32	31.6	24.8-32.62	Δ10% ⁽¹⁾
DO	mg/L	6.31	7.53	6.85	8.25	6.07	4.57	6.97	5.20	5.2	4.2	6.7	6.5	8.1	5.2	5.2	5.3	4.2-8.25	≤4
SS	mg/L	1.34	4.00	1.86	2.85	4.20	5.00	1.80	5.10	4.8	6.4	3.3	21.6	11.4	13.2	10.6	7.1	1.34-21.6	⁽²⁾
BOD	mg/L	<1.0	<1.0	1.0	<1.0	<1.0	1.0	2.0	1.6	1.1	1.0	0.7	<2	<2	2	2	0.9	<1.0-2.0	-
COD	mg/L	12.0	26.0	28.0	25.0	16.0	19.0	27.0	49.2	<25.0	97.6	76	25	<20	32	31	88.0	<20-97.6	-
Zn	µg/L	<20	<20	<20	<20	<20	<20	<20	3.98	1.04	4.71	9.6	16	<1.0	1.6	6.8	2.86	1.04-<20	≤50
Oil & Grease	-	มองไม่เห็น	มองไม่เห็น	มองไม่เห็น	มองไม่เห็น	มองไม่เห็น	มองไม่เห็น	มองไม่เห็น	มองไม่เห็น	มองไม่เห็น	มองไม่เห็น	มองไม่เห็น	มองไม่เห็น	มองไม่เห็น	มองไม่เห็น	มองไม่เห็น	มองไม่เห็น	มองไม่เห็น	สังเกตไม่เห็นด้วย ตาเปล่า
Total Phosphate	µg/L	<10	<10	<10	<10	<10	<10	<10	90	<30	110	100	0.38	0.14	0.28	<0.1	80	<0.1-110	-
Total Nitrogen	µg/L	<10	<10	<10	<10	<10	<10	<10	5,118	2,002	2,403	2,816	12,800	3,900	26,000	19,000	1,361	<10-26,000	-
Total Coliform Bacteria	MPN/10 0 mL	7.8	<1.8	<1.8	2.0	23.0	23.0	33.0	13.0	<1.8	<1.8	<1.8	330	<1.8	2	24	46	<1.8-330	≤1,000

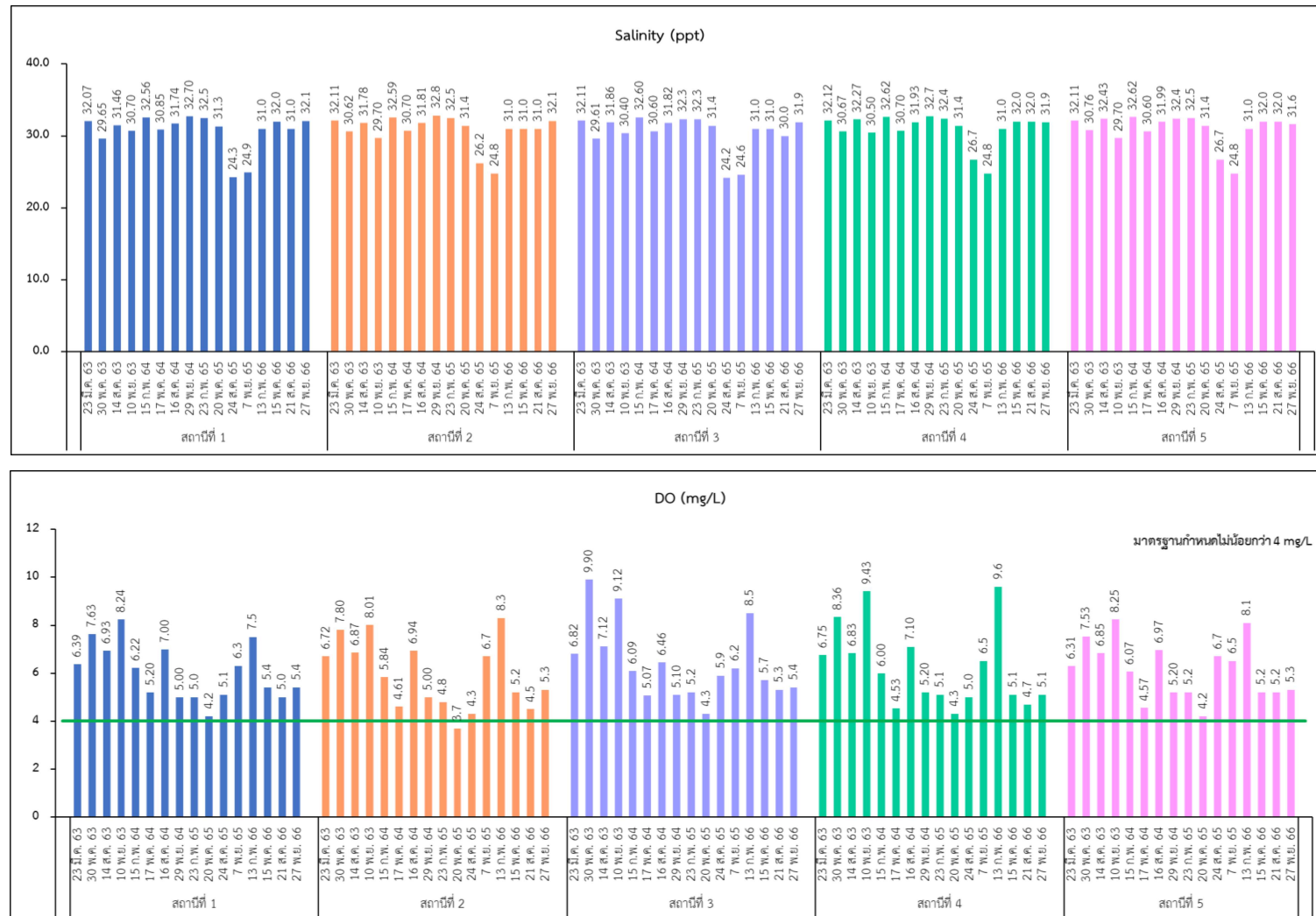
หมายเหตุ ^{1/} ประกาศคณะกรรมการสิ่งแวดล้อมแห่งชาติ (พ.ศ. 2564) เรื่อง กำหนดมาตรฐานคุณภาพน้ำทะเล ประเภทที่ 5 คุณภาพน้ำทะเลเพื่อการอุตสาหกรรมและท่าเรือ

⁽¹⁾ ความโปร่งใส (Transparency) มีค่าลดลงจากธรรมชาติไม่เกินร้อยละ 10 จากค่าความโปร่งใสดำสุด และความเค็ม (Salinity) มีค่าเปลี่ยนแปลงไม่เกินร้อยละ 10 จากค่าความเค็มต่ำสุด

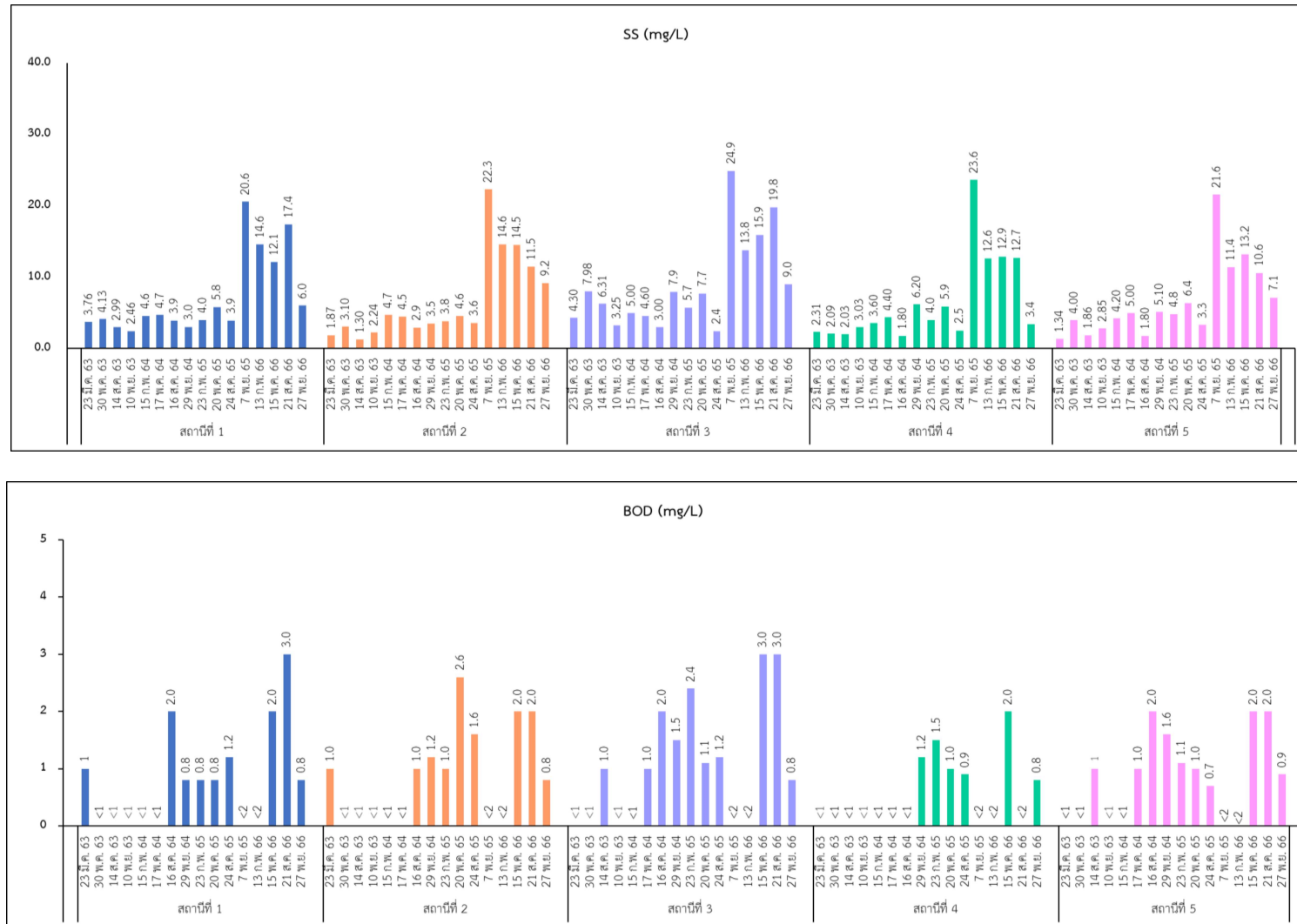
⁽²⁾ สารแขวนลอย (SS) กำหนดให้มีค่าเปลี่ยนแปลงเพิ่มขึ้นไม่เกินผลรวมของค่าเฉลี่ย 1 วัน หรือ 1 เดือน หรือ 1 ปี บวกกับค่าเบี่ยงเบนมาตรฐานของค่าเฉลี่ยนั้น ๆ



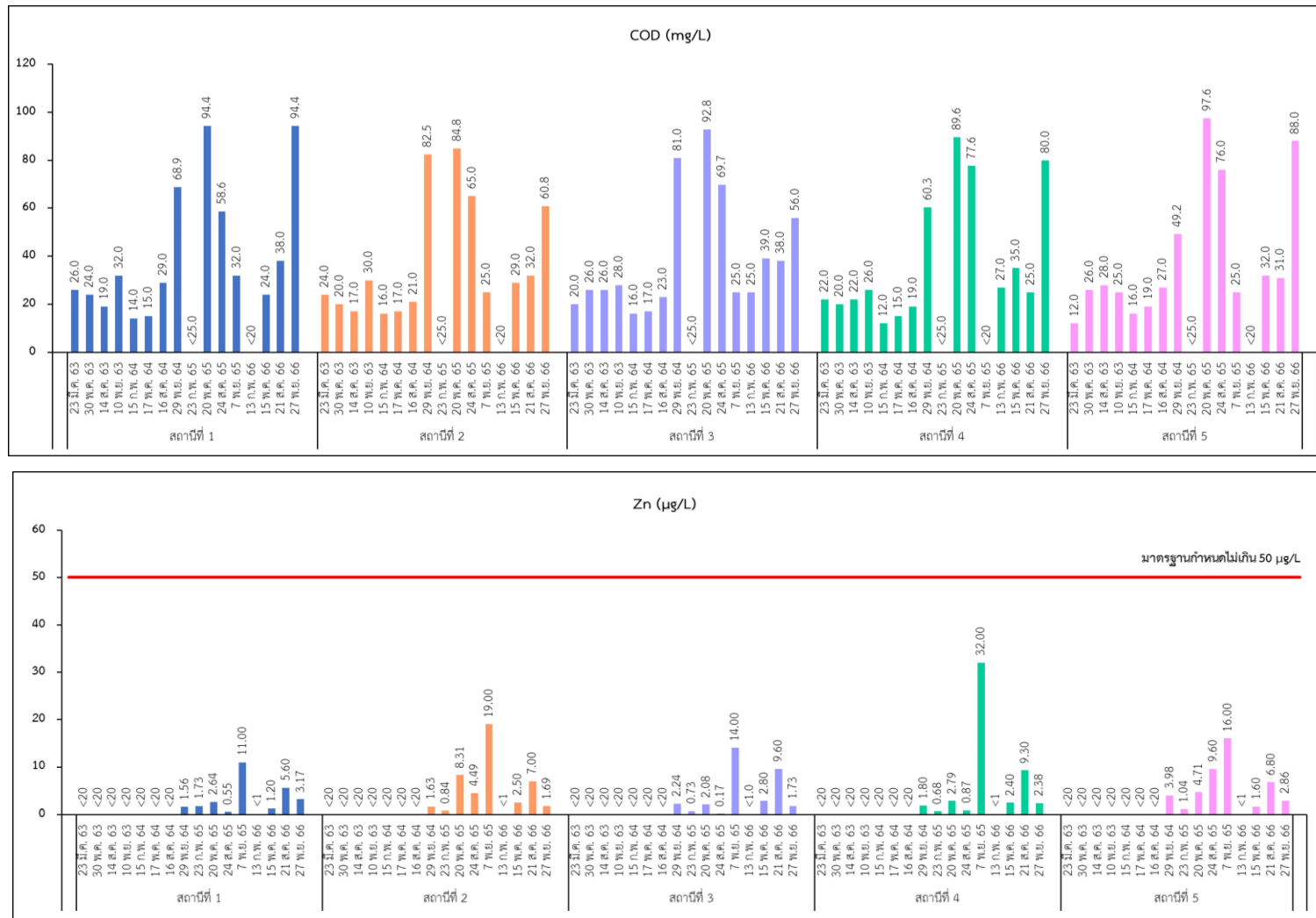
รูปที่ 4-1 กราฟเปรียบเทียบผลการติดตามตรวจสอบคุณภาพน้ำทะเล ระหว่างปี พ.ศ. 2563-2566



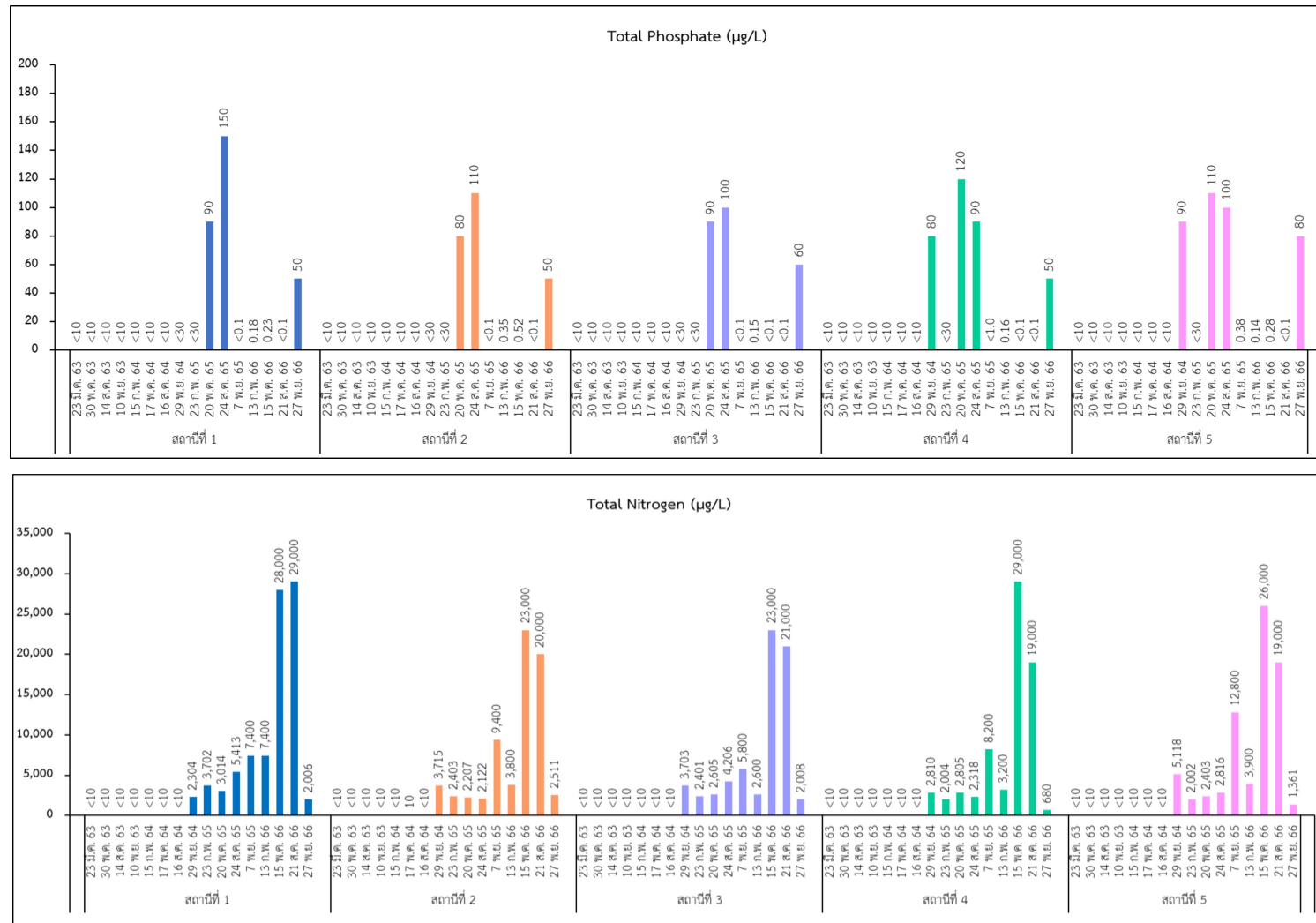
รูปที่ 4-1 (ต่อ) กราฟเปรียบเทียบผลการติดตามตรวจสอบคุณภาพน้ำทะเล ระหว่างปี พ.ศ. 2563-2566



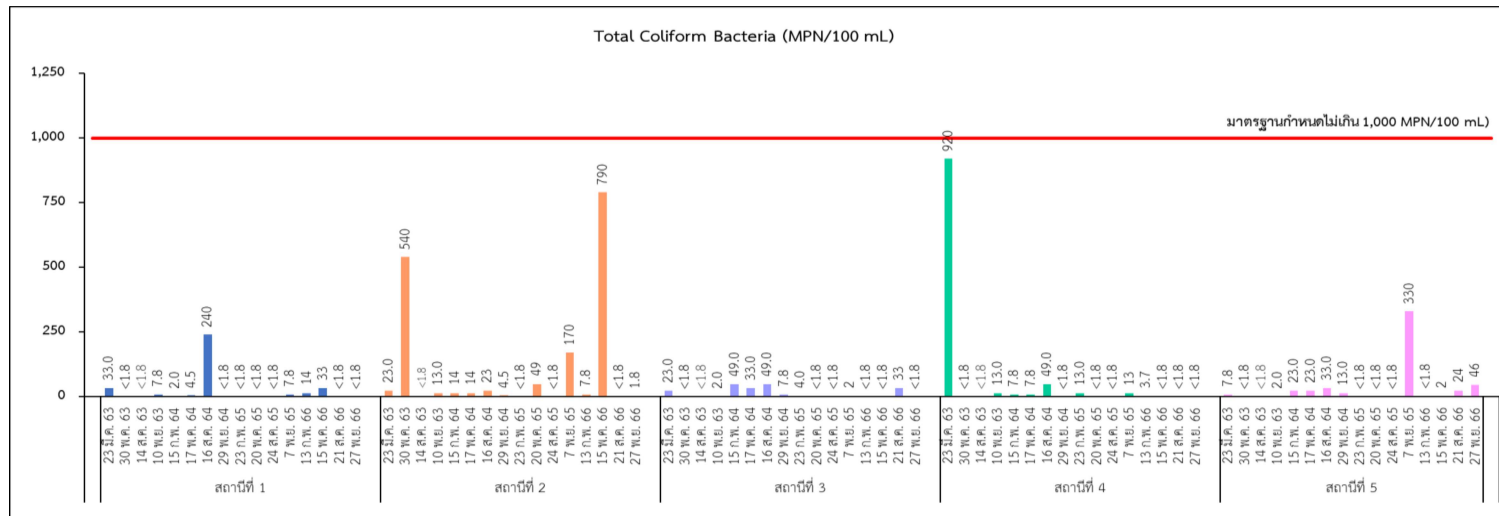
รูปที่ 4-1 (ต่อ) กราฟเปรียบเทียบผลการติดตามตรวจสอบคุณภาพน้ำทะเล ระหว่างปี พ.ศ. 2563-2566



รูปที่ 4-1 (ต่อ) กราฟเปรียบเทียบผลการติดตามตรวจสอบคุณภาพน้ำทะเล ระหว่างปี พ.ศ. 2563-2566



รูปที่ 4-1 (ต่อ) กราฟเปรียบเทียบผลการติดตามตรวจสอบคุณภาพน้ำทะเล ระหว่างปี พ.ศ. 2563-2566



รูปที่ 4-1 (ต่อ) กราฟเปรียบเทียบผลการติดตามตรวจสอบคุณภาพน้ำทะเล ระหว่างปี พ.ศ. 2563-2566

4.2 การเปรียบเทียบผลการติดตามตรวจสอบนิเวศวิทยาทางทะเล

การเปรียบเทียบผลการติดตามตรวจสอบนิเวศวิทยาทางทะเล จำนวน 5 สถานี เมื่อเปรียบเทียบผลการติดตามตรวจสอบในช่วงที่ผ่านมา (ระหว่างปี พ.ศ. 2563-2566) พบว่า ปริมาณของแพลงก์ตอนพืช แพลงก์ตอนสัตว์ และสัตว์หน้าดินมีแนวโน้มไม่คงที่ โดยจะมีความผันแปรตามฤดูกาล เมื่อพิจารณาค่าดัชนีความหลากหลาย แพลงก์ตอนพืช มีค่าอยู่ในช่วง 0.4608-2.6081 แพลงก์ตอนสัตว์ มีค่าอยู่ในช่วง 0.7521-2.1057 และสัตว์หน้าดิน มีค่าอยู่ในช่วง 0.0000-2.3517 โดยการเปรียบเทียบผลการตรวจวัดแสดงดังตารางที่ 4-2 และรูปที่ 4-2

ตารางที่ 4-2 เปรียบเทียบผลการติดตามตรวจสอบนิเวศวิทยาทางทะเล ระหว่างปี พ.ศ. 2563-2566

รายละเอียด	ผลการติดตามตรวจสอบ								ค่าต่ำสุด-สูงสุด
	8 ม.ค. 63	14 ส.ค. 63	15 ก.พ. 64	16 ส.ค. 64	23 ก.พ. 65	24 ส.ค. 65	13 ก.พ. 66	21 ส.ค. 66	
สถานีที่ 1 : พิกัด 703284E 1445689N									
แพลงก์ตอนพืช จำนวนชนิด	27	25	48	41	39	30	42	34	25-48
ปริมาณความขุ่น (เซลล์/ลิตร)	545,870	88,730	1,163,090	895,200	17,372	15,973,000	186,144	274,131	17,372-15,973,000
ดัชนีความหลากหลาย	1.2165	2.2049	0.9078	0.9005	1.9620	1.9596	1.4519	0.6509	0.6509-2.2049
ชนิดเด่น	<i>Chaetoceros</i> sp.	<i>Peridinium</i> sp.	<i>Chaetoceros</i> sp.	<i>Chaetoceros</i> sp.	<i>Chaetoceros</i> spp.	<i>Guinardia</i> spp.	<i>Skeletonema</i> sp.	<i>Chaetoceros</i> sp.	-
แพลงก์ตอนสัตว์ จำนวนชนิด	7	5	15	9	10	12	7	11	5-15
ปริมาณความขุ่น (ตัว/ลิตร)	4,590	3,990	15,870	9,090	66	435	360	862	66-15,870
ดัชนีความหลากหลาย	1.5714	1.3419	1.5956	0.9400	1.6038	1.3417	1.0085	1.8305	0.9400-1.8305
ชนิดเด่น	Copepod nauplii	<i>Verticella</i> sp.	<i>Tintinnopsis</i> sp.	Copepod nauplii	Nauplius of Copepod	Calanoid copepod	<i>Tendinosis</i> sp.	Copepod Nauplius	-
สัตว์หน้าดิน จำนวนชนิด	2	1	1	1	2	2	7	4	1-7
ปริมาณความขุ่น (ตัว/ตารางเมตร)	45	15	30	15	14	14	135	120	14-135
ดัชนีความหลากหลาย	0.6365	0.0000	0.0000	0.0000	0.6931	0.6931	1.8892	1.3209	0-1.8892
ชนิดเด่น	<i>Nereis</i> sp.	<i>Nuculana</i> sp.	<i>Nuculana</i> sp.	<i>Nuculana</i> sp.	<i>Ophiocoma</i> sp., Tanaid	<i>Ophiocoma</i> sp.	<i>Glycera</i> sp., <i>Leptochella</i> sp.	<i>Marphysa</i> sp.	-

ตารางที่ 4-2 (ต่อ) เปรียบเทียบผลการติดตามตรวจสอบนิเวศวิทยาทางทะเล ระหว่างปี พ.ศ. 2563-2566

รายละเอียด	ผลการติดตามตรวจสอบ								ค่าต่ำสุด-สูงสุด
	8 ม.ค. 63	14 ส.ค. 63	15 ก.พ. 64	16 ส.ค. 64	23 ก.พ. 65	24 ส.ค. 65	13 ก.พ. 66	21 ส.ค. 66	
สถานีที่ 2 : พิกัด 705790E 1445638N									
แพลงก์ตอนพืช จำนวนชนิด	28	25	44	41	37	31	44	36	25-44
ปริมาณความขุ่น (เซลล์/ลิตร)	270,750	104,550	2,415,550	534,450	30,351	8,086,000	137,543	207,308	30,351-8,086,000
ดัชนีความหลากหลาย	1.7574	2.1163	0.7307	0.9225	1.8272	2.2329	1.2496	0.7371	0.7307-2.2329
ชนิดเด่น	<i>Chaetoceros</i> sp.	<i>Chaetoceros</i> sp.	<i>Chaetoceros</i> sp.	<i>Chaetoceros</i> sp.	<i>Chaetoceros</i> spp.	<i>Coscinodiscus</i> sp.	<i>Skeletonema</i> sp.	<i>Chaetoceros</i> sp.	-
แพลงก์ตอนสัตว์ จำนวนชนิด	4	4	11	12	15	7	14	20	4-15
ปริมาณความขุ่น (ตัว/ลิตร)	7,790	6,150	3,770	5,370	160	232	731	1,705	160-7,790
ดัชนีความหลากหลาย	1.5735	0.8123	2.0593	1.4549	1.5960	1.1712	2.1057	2.0204	0.8123-2.1057
ชนิดเด่น	<i>Verticella</i> sp.	<i>Verticella</i> sp.	Pelecypod larvae	Copepod nauplii	Nauplius of Copepod	Calanoid copepod	Copepod nauplii	Copepod Nauplius	-
สัตว์หน้าดิน จำนวนชนิด	5	4	2	1	3	1	1	3	1-5
ปริมาณความขุ่น (ตัว/ตารางเมตร)	150	60	30	15	28	7	30	75	7-150
ดัชนีความหลากหลาย	1.3592	1.3863	0.6932	0.0000	1.0397	0.0000	0.0000	1.0549	0-1.3863
ชนิดเด่น	<i>Nuculana</i> sp.,	<i>Dipopeta</i> sp., <i>Stemasps</i> sp., <i>Galone</i> sp., <i>Nucalana</i> sp.	<i>Heteromastus</i> sp., <i>Laevidentalium</i> sp.	<i>Pinctada</i> sp.	Donacidae	วงศ์ Capitellidae	<i>Nuculana</i> sp.	<i>Alpheus</i> sp. <i>Anadara</i> sp.	-

ตารางที่ 4-2 (ต่อ) เปรียบเทียบผลการติดตามตรวจสอบนิเวศวิทยาทางทะเล ระหว่างปี พ.ศ. 2563-2566

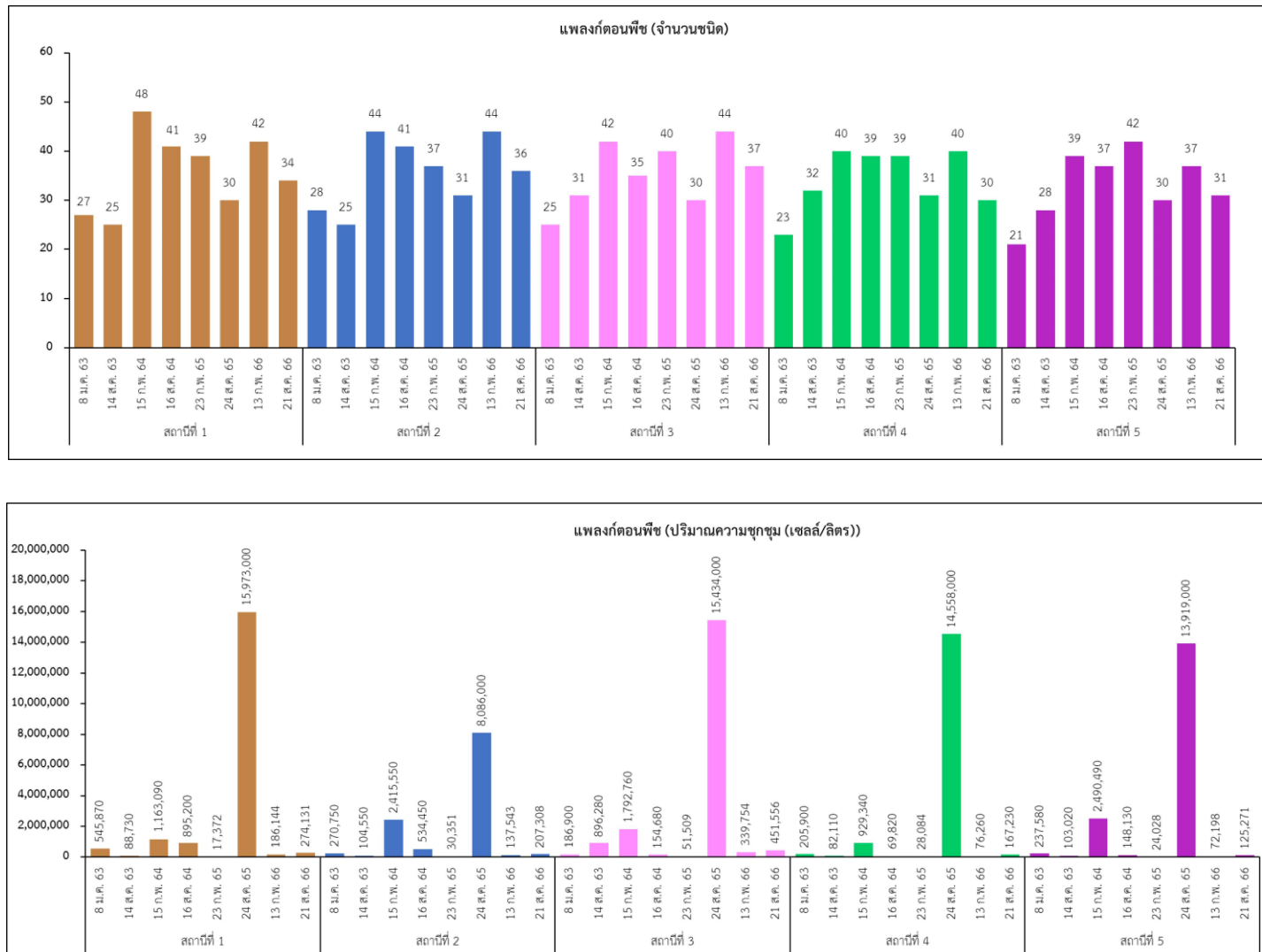
รายละเอียด	ผลการติดตามตรวจสอบ								ค่าต่ำสุด-สูงสุด
	8 ม.ค. 63	14 ส.ค. 63	15 ก.พ. 64	16 ส.ค. 64	23 ก.พ. 65	24 ส.ค. 65	13 ก.พ. 66	21 ส.ค. 66	
สถานีที่ 3 : พิกัด 705116E 1440500N									
แพลงก์ตอนพืช									
จำนวนชนิด	25	31	42	35	40	30	44	37	25-44
ปริมาณความขุ่น (เซลล์/ลิตร)	186,900	896,280	1,792,760	154,680	51,509	15,434,000	339,754	451,556	51,509-15,434,000
ดัชนีความหลากหลาย	1.7368	1.8369	0.4681	2.5673	1.9212	1.7481	0.9247	0.4846	0.4681-2.5673
ชนิดเด่น	<i>Chrococuss</i> sp.	<i>Chaetoceros</i> sp.	<i>Chaetoceros</i> sp.	<i>Chaetoceros</i> sp.	<i>Chaetoceros</i> spp.	<i>Coscinodiscus</i> spp.	<i>Skeletonema</i> sp.	<i>Chaetoceros</i> sp	-
แพลงก์ตอนสัตว์									
จำนวนชนิด	5	6	11	7	11	10	7	10	5-11
ปริมาณความขุ่น (ตัว/ลิตร)	3,800	8,140	11,080	4,370	283	223	252	1,952	223-11,080
ดัชนีความหลากหลาย	1.5161	1.4685	1.6397	1.2540	1.7380	1.2968	1.7110	1.5125	1.2540-1.7380
ชนิดเด่น	Copepod nauplii	<i>Verticella</i> sp.	Copepod nauplii	Copepod nauplii	Nauplius of Copepod	Calanoid copepod	<i>Tendinosis</i> sp.	<i>Oikopleura</i> sp.	-
สัตว์หน้าดิน									
จำนวนชนิด	10	7	6	2	11	7	6	3	2-11
ปริมาณความขุ่น (ตัว/ตารางเมตร)	329	165	150	30	91	77	150	105	30-343
ดัชนีความหลากหลาย	2.0728	1.8462	1.6957	0.6931	2.3517	1.6683	1.6957	1.0790	0.6931-2.3517
ชนิดเด่น	<i>Nuculans</i> sp.	<i>Magelona</i> sp.	<i>Ophelina</i> sp.	<i>Nuculana</i> sp., <i>Tellina</i> sp	Glyceridae, Pilumnidae	วงศ์ Ampithoidae	<i>Ophelina</i> sp.	<i>Nuculana</i> sp.	-

ตารางที่ 4-2 (ต่อ) เปรียบเทียบผลการติดตามตรวจสอบนิเวศวิทยาทางทะเล ระหว่างปี พ.ศ. 2563-2566

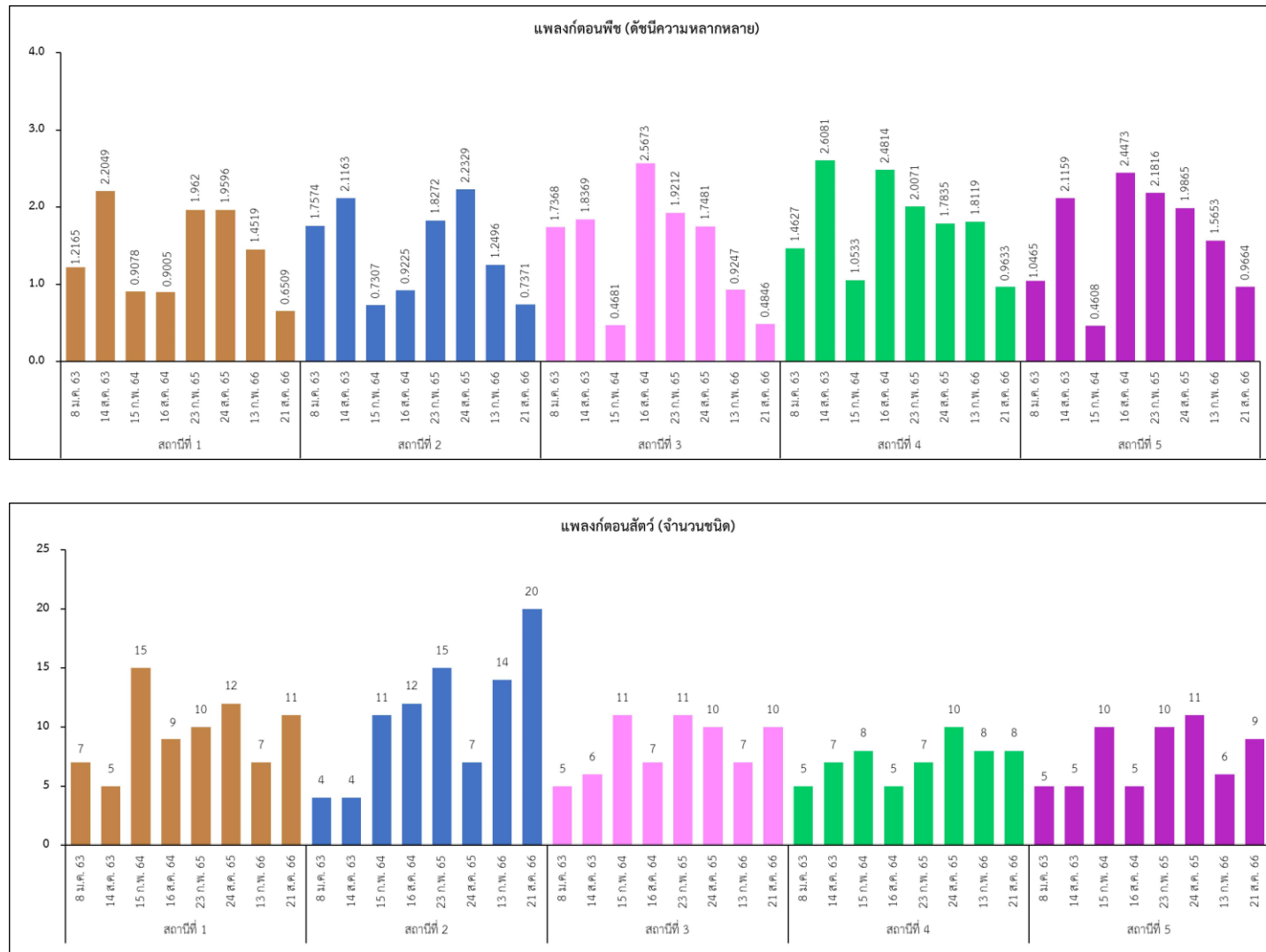
รายละเอียด	ผลการติดตามตรวจสอบ								ค่าต่ำสุด-สูงสุด
	8 ม.ค. 63	14 ส.ค. 63	15 ก.พ. 64	16 ส.ค. 64	23 ก.พ. 65	24 ส.ค. 65	13 ก.พ. 66	21 ส.ค. 66	
สถานีที่ 4 : พิกัด 703305E 1440089N									
แพลงก์ตอนพืช									
จำนวนชนิด	23	32	40	39	39	31	40	30	23-40
ปริมาณความขุ่น (เซลล์/ลิตร)	205,900	82,110	929,340	69,820	28,084	14,558,000	76,260	167,230	28,084-14,558,000
ดัชนีความหลากหลาย	1.4627	2.6081	1.0533	2.4814	2.0071	1.7835	1.8119	0.9633	0.9633-2.6081
ชนิดเด่น	<i>Chaetoceros</i> sp.	<i>Chaetoceros</i> sp.	<i>Chaetoceros</i> sp.	<i>Chaetoceros</i> sp.	<i>Chaetoceros</i> spp.	<i>Guinardia</i> spp.	<i>Skeletonema</i> sp.	<i>Chaetoceros</i> sp.	-
แพลงก์ตอนสัตว์									
จำนวนชนิด	5	7	8	5	7	10	8	8	5-10
ปริมาณความขุ่น (ตัว/ลิตร)	3,200	2,550	5,670	1,800	150	184	216	640	150-5,670
ดัชนีความหลากหลาย	1.6351	1.7141	1.3068	0.9703	1.5710	1.4870	1.5236	1.5741	0.9703-1.7141
ชนิดเด่น	<i>Verticella</i> sp.	<i>Verticella</i> sp.	<i>Tintinnopsis</i> sp.	Copepod nauplii	Nauplius of Copepod	Calanoid copepod	<i>Tendinosis</i> sp.	Copepod Nauplius	-
สัตว์หน้าดิน									
จำนวนชนิด	8	5	3	2	4	4	3	1	2-8
ปริมาณความขุ่น (ตัว/ตารางเมตร)	269	105	60	45	49	35	134	45	35-269
ดัชนีความหลากหลาย	1.6412	1.5498	1.0397	0.6365	1.2770	1.3322	0.8520	0.0000	0-1.6412
ชนิดเด่น	<i>Notomastus</i> sp.	<i>Magelona</i> sp., <i>Stemaspis</i> sp.	<i>Magelona</i> sp.	<i>Magelona</i> sp.	Aoridae	วงศ์ Maldanidae	<i>Nuculana</i> sp.	<i>Nuculana</i> sp.	-

ตารางที่ 4-2 (ต่อ) เปรียบเทียบผลการติดตามตรวจสอบนิเวศวิทยาทางทะเล ระหว่างปี พ.ศ. 2563-2566

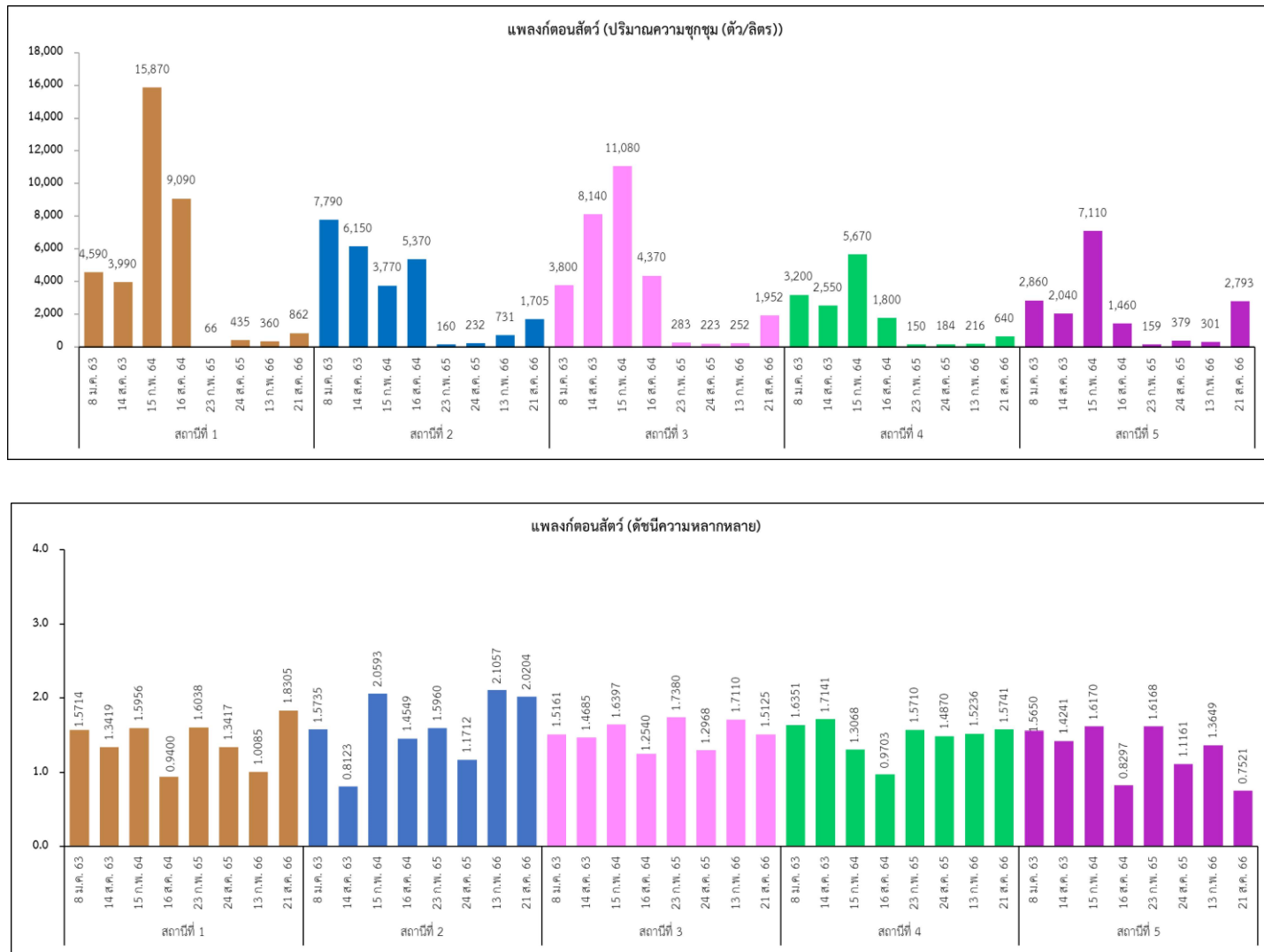
รายละเอียด	ผลการติดตามตรวจสอบ								ค่าต่ำสุด-สูงสุด
	8 ม.ค. 63	14 ส.ค. 63	15 ก.พ. 64	16 ส.ค. 64	23 ก.พ. 65	24 ส.ค. 65	13 ก.พ. 66	21 ส.ค. 66	
สถานีที่ 5 : พิกัด 703246E 1432340N									
แพลงก์ตอนพืช จำนวนชนิด	21	28	39	37	42	30	37	31	21-42
ปริมาณความขุ่น (เซลล์/ลิตร)	237,580	103,020	2,490,490	148,130	24,028	13,919,000	72,198	125,271	24,028-13,919,000
ดัชนีความหลากหลาย	1.0465	2.1159	0.4608	2.4473	2.1816	1.9865	1.5653	0.9664	0.4608-2.4473
ชนิดเด่น	<i>Chaetoceros</i> sp.	<i>Chaetoceros</i> sp.	<i>Chaetoceros</i> sp.	<i>Chaetoceros</i> sp.	<i>Chaetoceros</i> spp.	<i>Oscillatoria</i> spp.	<i>Chatoceros</i> sp.	<i>Chaetoceros</i> sp	-
แพลงก์ตอนสัตว์ จำนวนชนิด	5	5	10	5	10	11	6	9	5-11
ปริมาณความขุ่น (ตัว/ลิตร)	2,860	2,040	7,110	1,460	159	397	301	2,793	159-7,110
ดัชนีความหลากหลาย	1.5650	1.4241	1.6170	0.8297	1.6168	1.1161	1.3649	0.7521	0.7521-1.668
ชนิดเด่น	Copepod nauplii	Copepod nauplii	<i>Tintinnopsis</i> sp.	Copepod nauplii	Nauplius of Copepod	Calanoid copepod	<i>Stenose Ella</i> sp.	<i>Vorticella</i> sp.	-
สัตว์หน้าดิน จำนวนชนิด	3	2	5	3	9	5	6	6	2-9
ปริมาณความขุ่น (ตัว/ตารางเมตร)	45	60	120	60	77	84	105	105	45-120
ดัชนีความหลากหลาย	1.0986	0.5623	1.3863	1.0397	2.1458	1.3144	1.7479	1.7479	0.5623-2.1458
ชนิดเด่น	<i>Magelona</i> sp., <i>Notomastus</i> sp., <i>Cheiripholis</i> sp.	<i>Dentatium</i> sp.	<i>Nuculana</i> sp.	<i>Tellina</i> sp.	Lumbrineridae, Aoridae	วงศ์ Ampithoidae	<i>Heteromastus</i> sp.	<i>Sternaspis</i> sp.	-



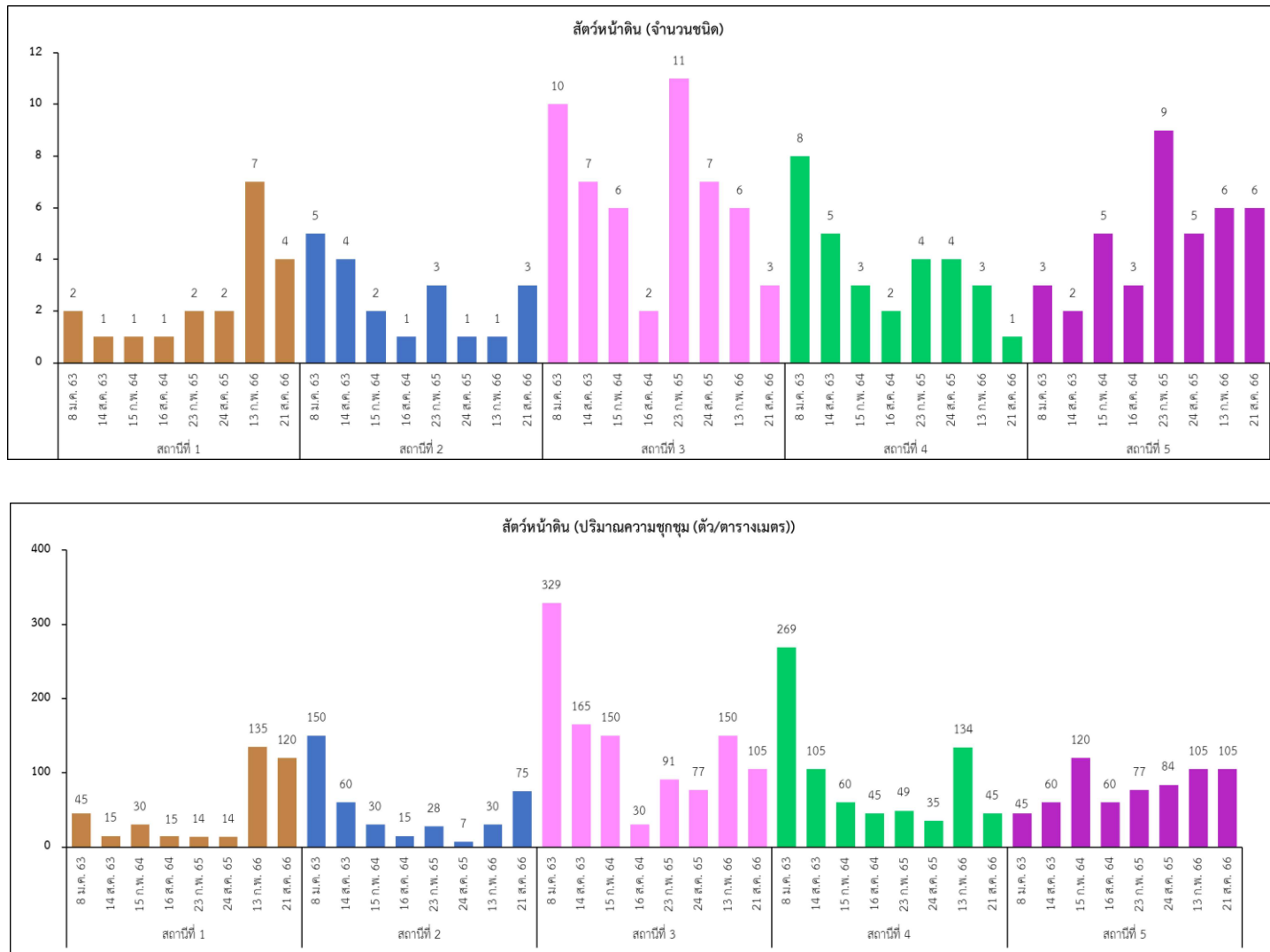
รูปที่ 4-2 กราฟเปรียบเทียบผลการติดตามตรวจสอบนิเวศวิทยาทางทะเล ระหว่างปี พ.ศ. 2563-2566



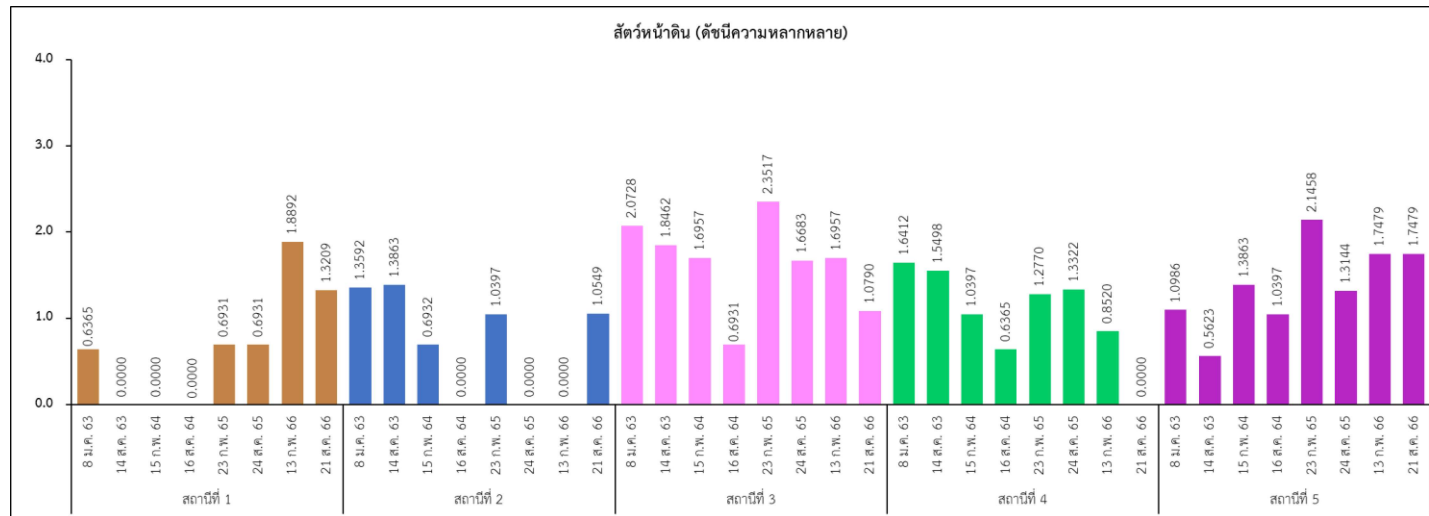
รูปที่ 4-2 (ต่อ) กราฟเปรียบเทียบผลการติดตามตรวจสอบนิเวศวิทยาทางทะเล ระหว่างปี พ.ศ. 2563-2566



รูปที่ 4-2 (ต่อ) กราฟเปรียบเทียบผลการติดตามตรวจสอบนิเวศวิทยาทางทะเล ระหว่างปี พ.ศ. 2563-2566



รูปที่ 4-2 (ต่อ) กราฟเปรียบเทียบผลการติดตามตรวจสอบนิเวศวิทยาทางทะเล ระหว่างปี พ.ศ. 2563-2566



รูปที่ 4-2 (ต่อ) กราฟเปรียบเทียบผลการติดตามตรวจสอบนิเวศวิทยาทางทะเล ระหว่างปี พ.ศ. 2563-2566

4.3 การเปรียบเทียบผลการติดตามตรวจสอบคุณภาพน้ำทิ้ง

จากการติดตามตรวจสอบคุณภาพน้ำทิ้ง บริเวณท่าเทียบเรือชายฝั่ง (ท่าเทียบเรือ A) จำนวน 1 สถานี เพื่อวิเคราะห์หาค่า pH, DO, Flow Rate, TSS, TDS, Oil & Grease และ Total Coliform Bacteria ผลการตรวจวัดระหว่างปี พ.ศ. 2563-2566 พบว่า มีค่าอยู่ในเกณฑ์มาตรฐานตามประกาศกรมเจ้าท่า ที่ 164/2560 เรื่อง กำหนดมาตรฐานควบคุมการระบายน้ำทิ้งจากแหล่งกำเนิดประเภทโรงงานอุตสาหกรรม นิคมอุตสาหกรรม และเขตประกอบการอุตสาหกรรม และประกาศกระทรวงทรัพยากรธรรมชาติและสิ่งแวดล้อม เรื่อง กำหนดมาตรฐานควบคุมการระบายน้ำทิ้งจากโรงงานอุตสาหกรรม นิคมอุตสาหกรรม และเขตประกอบการอุตสาหกรรม สำหรับปริมาณ DO, Flow Rate และ Total Coliform Bacteria ไม่สามารถเทียบกับเกณฑ์มาตรฐานได้ เนื่องจากไม่มีเกณฑ์มาตรฐานกำหนด โดยการเปรียบเทียบผลการตรวจวัดแสดงดังตารางที่ 4-3 และรูปที่ 4-3

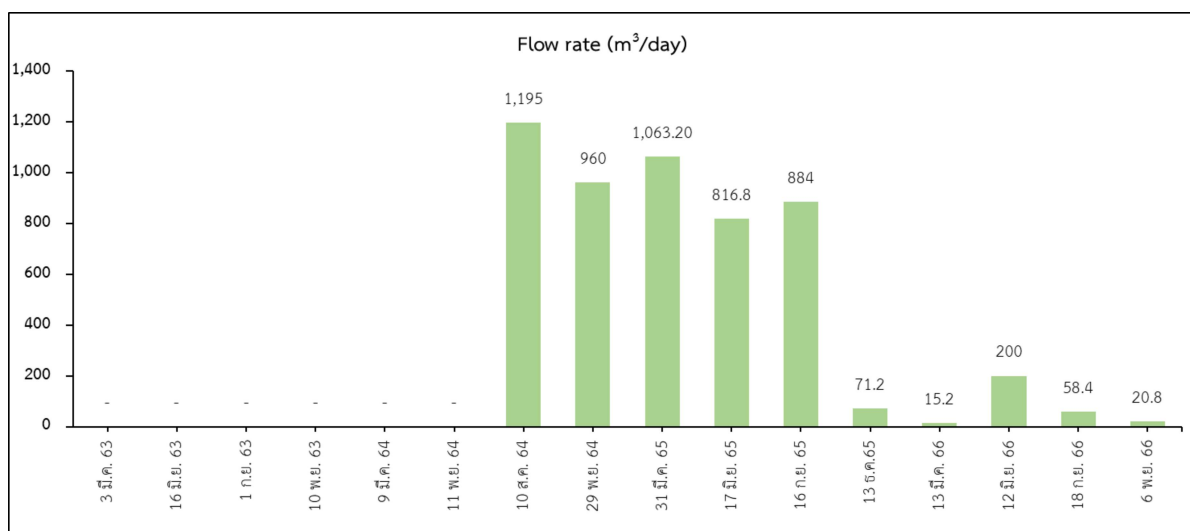
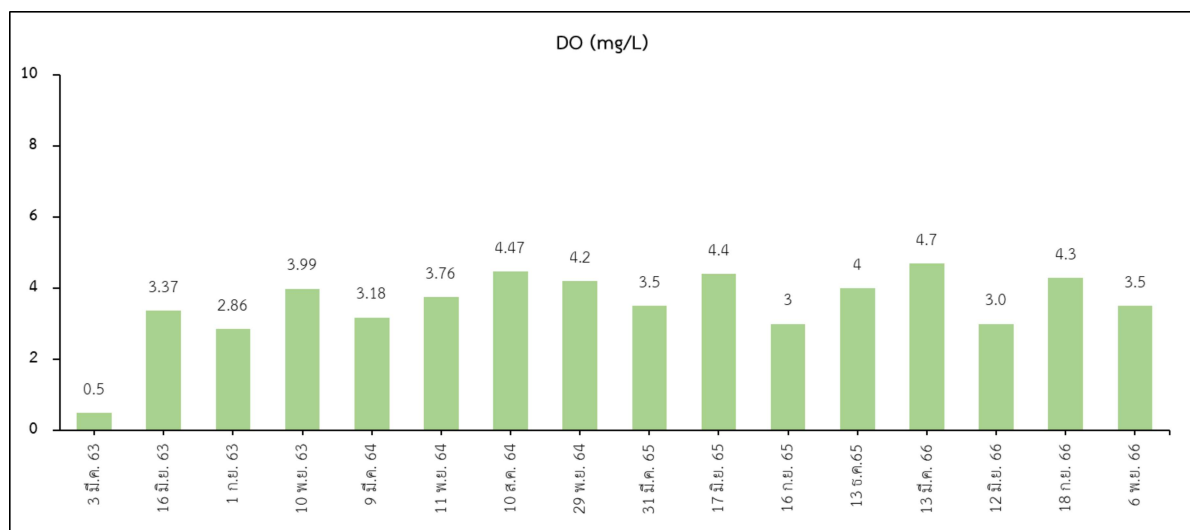
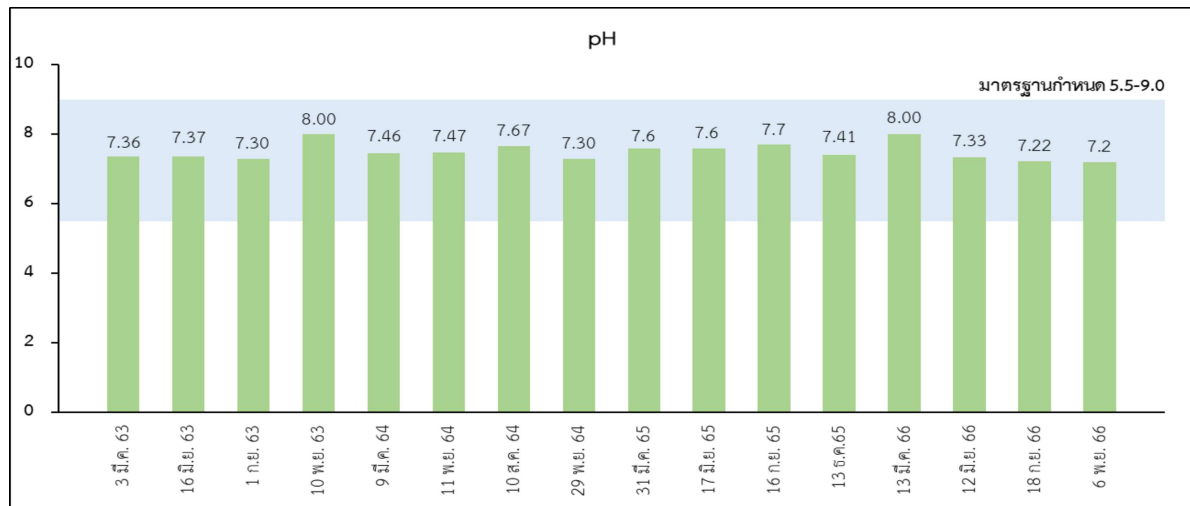
ตารางที่ 4-3 เปรียบเทียบผลการติดตามตรวจสอบคุณภาพน้ำทิ้ง โครงการท่าเทียบเรือชายฝั่ง (ท่าเทียบเรือ A) ระหว่างปี พ.ศ. 2563-2566

สถานีตรวจวัด	วันที่เก็บตัวอย่าง	ผลการติดตามตรวจสอบ							
		pH	DO (mg/L)	Flow Rate (m ³ /day)	BOD (mg/L)	TSS (mg/L)	TDS (mg/L)	Oil & Grease (mg/L)	FCB (MPN/100mL)
น้ำเสียหลังออก ระบบบำบัด	3 มี.ค. 63	7.36	0.50	-	2.0	3.71	1,576	0.5	>160,000
	16 มิ.ย. 63	7.37	3.37	-	3.0	0.88	136	0.7	4,900
	1 ก.ย. 63	7.30	2.86	-	2.0	5.75	179	0.7	490
	10 พ.ย. 63	8.00	3.99	-	2.0	6.05	1,559	0.5	1,300
	9 มี.ค. 64	7.46	3.18	-	2.0	2.60	8,015	0.7	4,900
	11 พ.ย. 64	7.47	3.76	-	3.0	<2.50	112	0.5	7,900
	10 ส.ค. 64	7.67	4.47	1,195	2.0	3.0	180	0.7	160,000
	29 พ.ย. 64	7.3	4.2	960	<2.0	<5.0	169	<3	49
	31 มี.ค. 65	7.6	3.5	1,063.2	2.6	<5.0	1,162	<3	33
	17 มิ.ย. 65	7.6	4.4	816.8	<2.0	<5.0	1,677	<3	330
	16 ก.ย. 65	7.7	3	884	<2.0	<5.0	136	<3	22
	13 ธ.ค. 65	7.41	4	71.2	2	13.7	2,170	1.6	2,400
	13 มี.ค. 66	8.00	4.7	15.2	12	11.8	2,104	3	54,000
	12 มิ.ย. 66	7.33	3.0	200	6	6.5	378	1.4	22,000
	18 ก.ย. 66	7.22	4.3	58.4	3	2.2	162	1.5	7,900
	6 พ.ย. 66	7.2	3.5	20.8	<2	<5	155	<3	49
ค่าต่ำสุด-ค่าสูงสุด	-	7.20-8.00	0.50-4.7	15.2-1,195	<2.0-12	<2.50-13.7	112-8,015	<3-3	22->160,000
มาตรฐาน ^{1/2/}	-	5.5-9.0	-	-	≤20	≤50	(1)	≤5	-

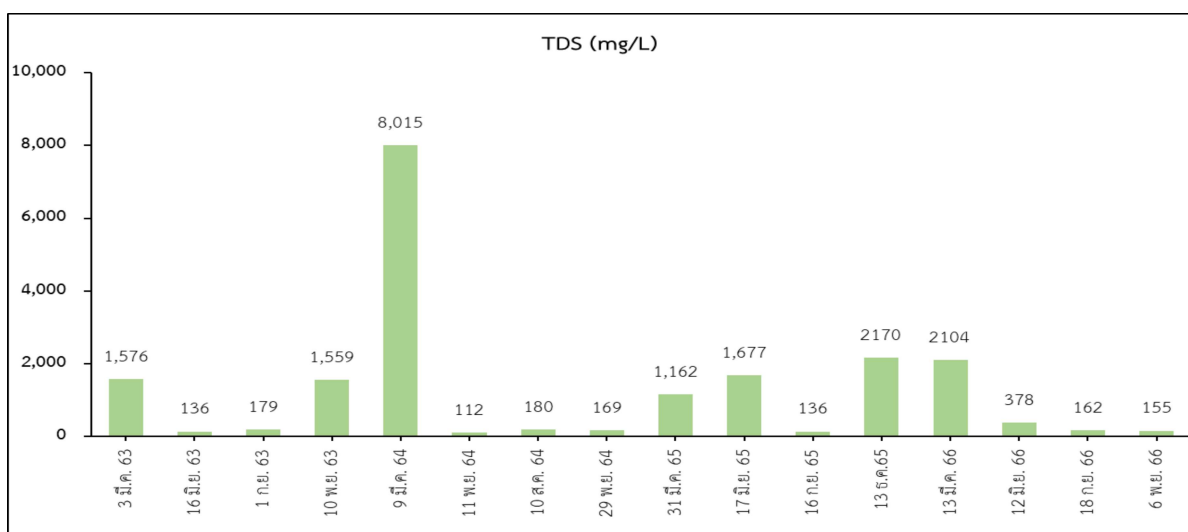
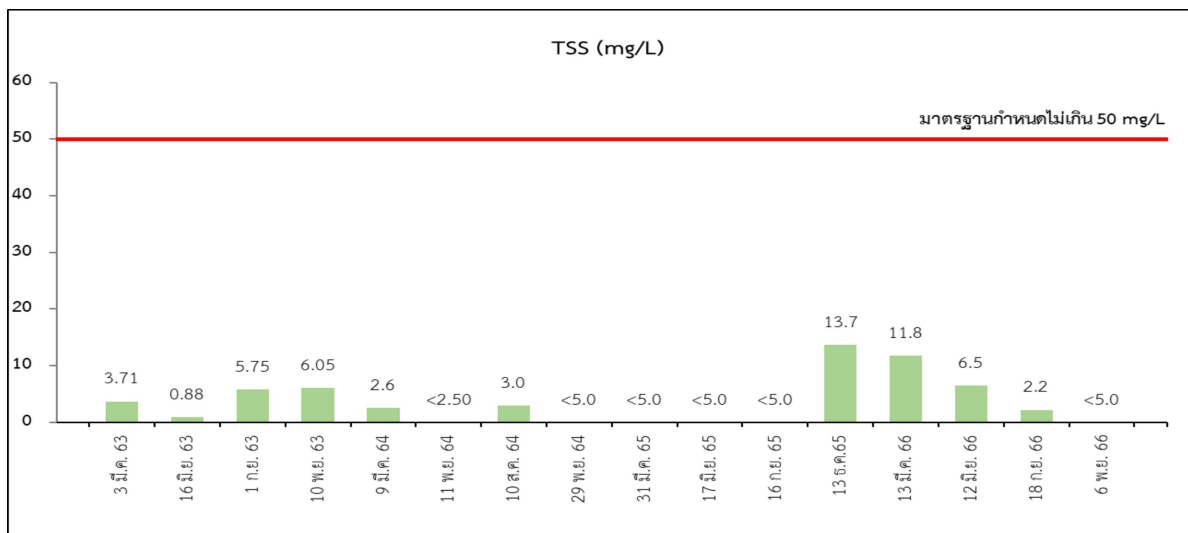
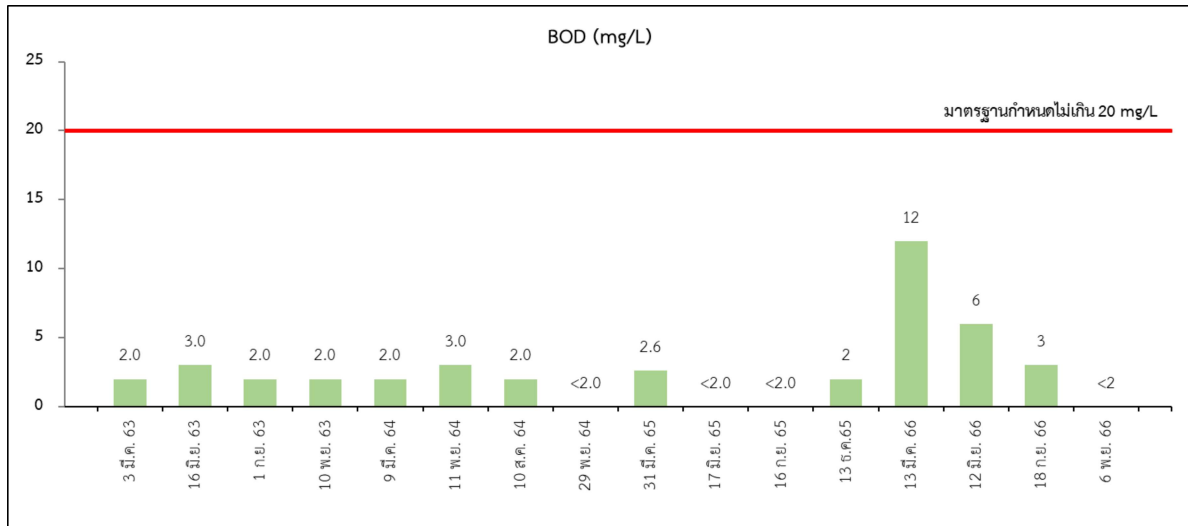
หมายเหตุ : ^{1/} ประกาศกรมเจ้าท่า ที่ 164/2560 เรื่อง กำหนดมาตรฐานควบคุมการระบายน้ำทิ้งจากแหล่งกำเนิดประเภทโรงงานอุตสาหกรรม นิคมอุตสาหกรรม และเขตประกอบการอุตสาหกรรม ประกาศในราชกิจจานุเบกษา เล่ม 134 ตอนพิเศษ 246 ง วันที่ 5 ตุลาคม พ.ศ. 2560

^{2/} ประกาศกระทรวงทรัพยากรธรรมชาติและสิ่งแวดล้อม เรื่อง กำหนดมาตรฐานควบคุมการระบายน้ำทิ้งจากโรงงานอุตสาหกรรม นิคมอุตสาหกรรม และเขตประกอบการอุตสาหกรรม ประกาศในราชกิจจานุเบกษา เล่ม 133 ตอนพิเศษ 129 ง วันที่ 6 มิถุนายน พ.ศ. 2559

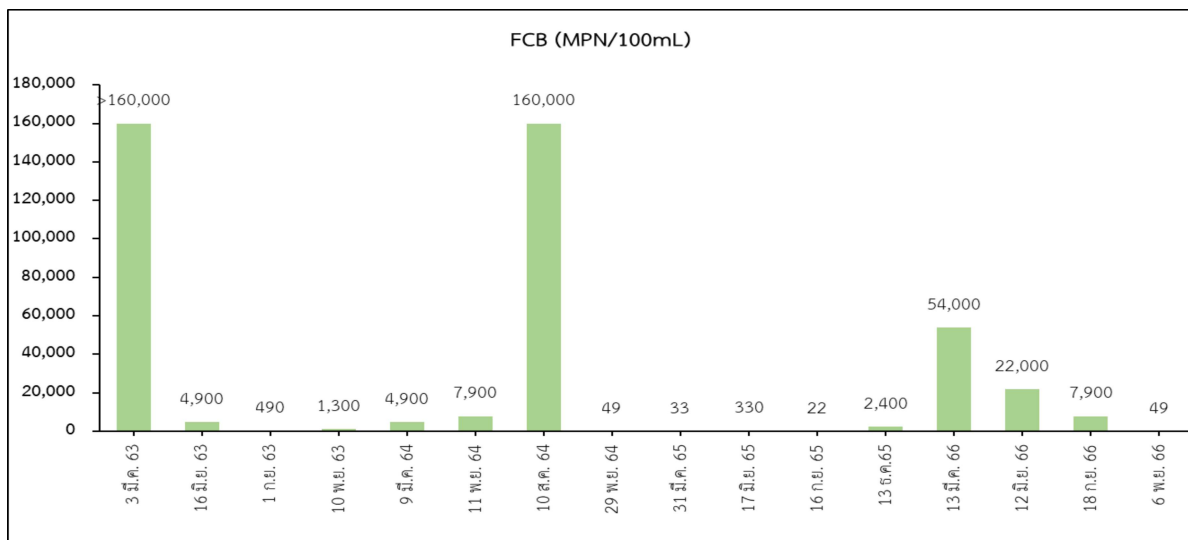
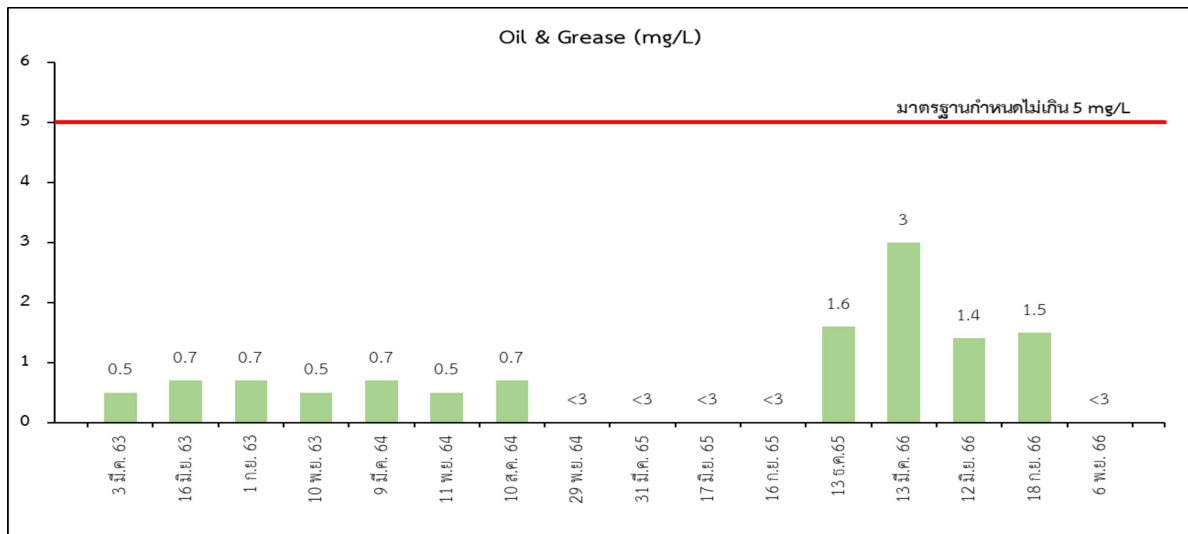
(1) กรณีระบายลงแหล่งน้ำที่มีค่าของแข็งละลายน้ำทั้งหมดเกินกว่า 3,000 มิลลิกรัมต่อลิตร ค่าของแข็งละลายน้ำทั้งหมดในน้ำทิ้งที่จะระบายได้ต้องมีค่าเกินกว่าค่าของแข็งละลายน้ำทั้งหมดที่มีอยู่ในแหล่งน้ำนั้นไม่เกิน 5,000 มิลลิกรัมต่อลิตร



รูปที่ 4-3 กราฟเปรียบเทียบผลการติดตามตรวจสอบคุณภาพน้ำทิ้ง ระหว่างปี พ.ศ. 2563-2566



รูปที่ 4-3 (ต่อ) กราฟเปรียบเทียบผลการติดตามตรวจสอบคุณภาพน้ำทิ้ง ระหว่างปี พ.ศ. 2563-2566



รูปที่ 4-3 (ต่อ) กราฟเปรียบเทียบผลการติดตามตรวจสอบคุณภาพน้ำทิ้ง ระหว่างปี พ.ศ. 2563-2566

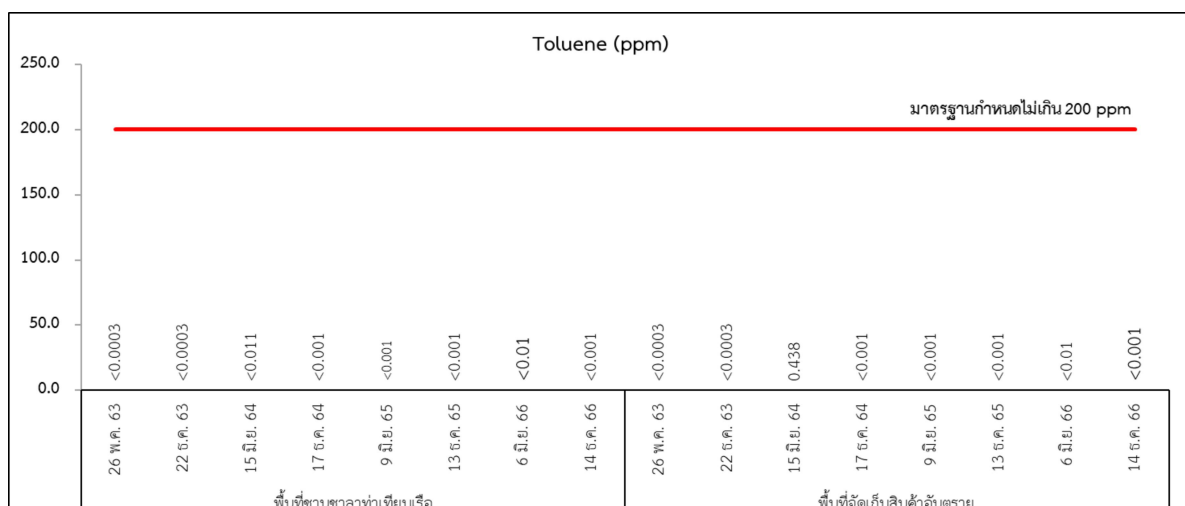
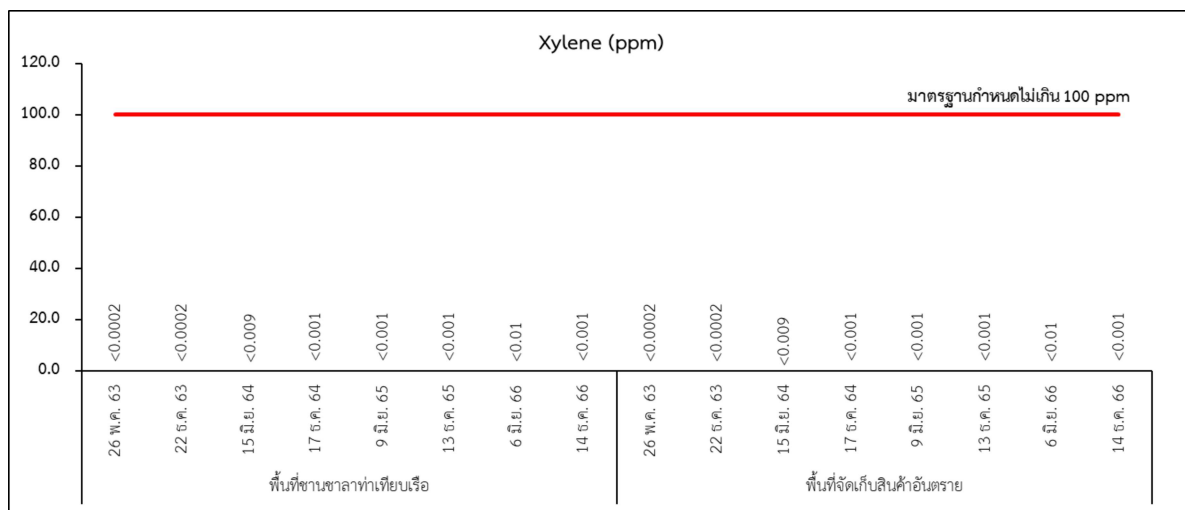
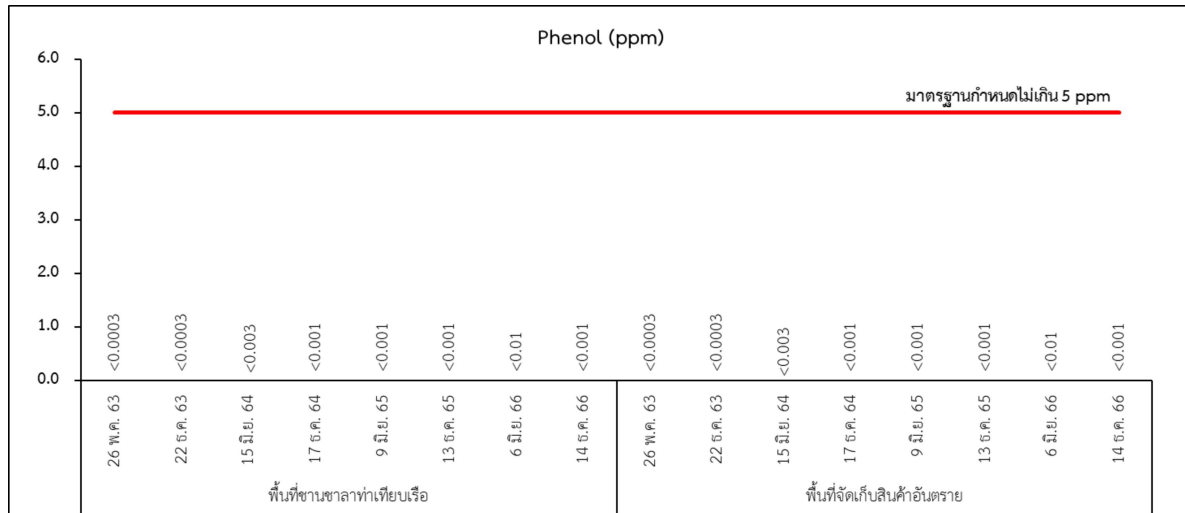
4.4 การเปรียบเทียบผลการติดตามตรวจสอบคุณภาพอากาศในสถานประกอบการ

จากการติดตามตรวจสอบคุณภาพอากาศในสถานประกอบการ บริเวณท่าเทียบเรือชายฝั่ง (ท่าเทียบเรือ A) จำนวน 2 สถานี ได้แก่ บริเวณพื้นที่ขนถ่ายสินค้าเทียบเรือ และพื้นที่จัดเก็บสินค้าอันตราย เพื่อวิเคราะห์หาค่า Phenol, Xylene และ Toluene พบว่า มีค่าอยู่ในเกณฑ์มาตรฐานตามประกาศกรมสวัสดิการและคุ้มครองแรงงาน เรื่องขีดจำกัดความเข้มข้นของสารเคมีอันตราย พ.ศ. 2560 และเมื่อเปรียบเทียบผลการตรวจวัดในช่วงที่ผ่านมา (ปี พ.ศ. 2563-2566) พบว่า ดัชนีที่ตรวจวัดส่วนใหญ่มีแนวโน้มคงที่ โดยการเปรียบเทียบผลการตรวจวัดแสดงดังตารางที่ 4-4 และรูปที่ 4-4

ตารางที่ 4-4 เปรียบเทียบผลการติดตามตรวจสอบคุณภาพอากาศในสถานประกอบการ ท่าเทียบเรือชายฝั่ง (ท่าเทียบเรือ A) ระหว่างปี พ.ศ. 2563-2566

วันที่ติดตามตรวจสอบ	ผลการติดตามตรวจสอบ		
	Phenol (ppm)	Xylene (ppm)	Toluene (ppm)
พื้นที่ขนถ่ายสินค้าเทียบเรือ			
26 พ.ค. 63	<0.0003	<0.0002	<0.0003
22 ธ.ค. 63	<0.0003	<0.0002	<0.0003
15 มิ.ย. 64	<0.003	<0.009	<0.011
17 ธ.ค. 64	<0.001	<0.001	<0.001
9 มิ.ย. 65	<0.001	<0.001	<0.001
13 ธ.ค. 65	<0.001	<0.001	<0.001
6 มิ.ย. 66	<0.01	<0.01	<0.01
14 ธ.ค. 66	<0.001	<0.001	<0.001
ค่าต่ำสุด-ค่าสูงสุด	<0.0003-<0.01	<0.0002-<0.01	<0.0003-<0.011
พื้นที่จัดเก็บสินค้าอันตราย			
26 พ.ค. 63	<0.0003	<0.0002	<0.0003
22 ธ.ค. 63	<0.0003	<0.0002	<0.0003
15 มิ.ย. 64	<0.003	<0.009	0.438
17 ธ.ค. 64	<0.001	<0.001	<0.001
9 มิ.ย. 65	<0.001	<0.001	<0.001
13 ธ.ค. 65	<0.001	<0.001	<0.001
6 มิ.ย. 66	<0.01	<0.01	<0.01
14 ธ.ค. 66	<0.001	<0.001	<0.001
ค่าต่ำสุด-ค่าสูงสุด	<0.0003-<0.01	<0.0002-<0.01	<0.0003-0.438
มาตรฐาน^{1/}	5	100	200

หมายเหตุ : ^{1/} ประกาศกรมสวัสดิการและคุ้มครองแรงงาน เรื่องขีดจำกัดความเข้มข้นของสารเคมีอันตราย (พ.ศ. 2560)



**รูปที่ 4-4 กราฟเปรียบเทียบผลการติดตามตรวจสอบคุณภาพอากาศในสถานประกอบการ
ระหว่างปี พ.ศ. 2563-2566**